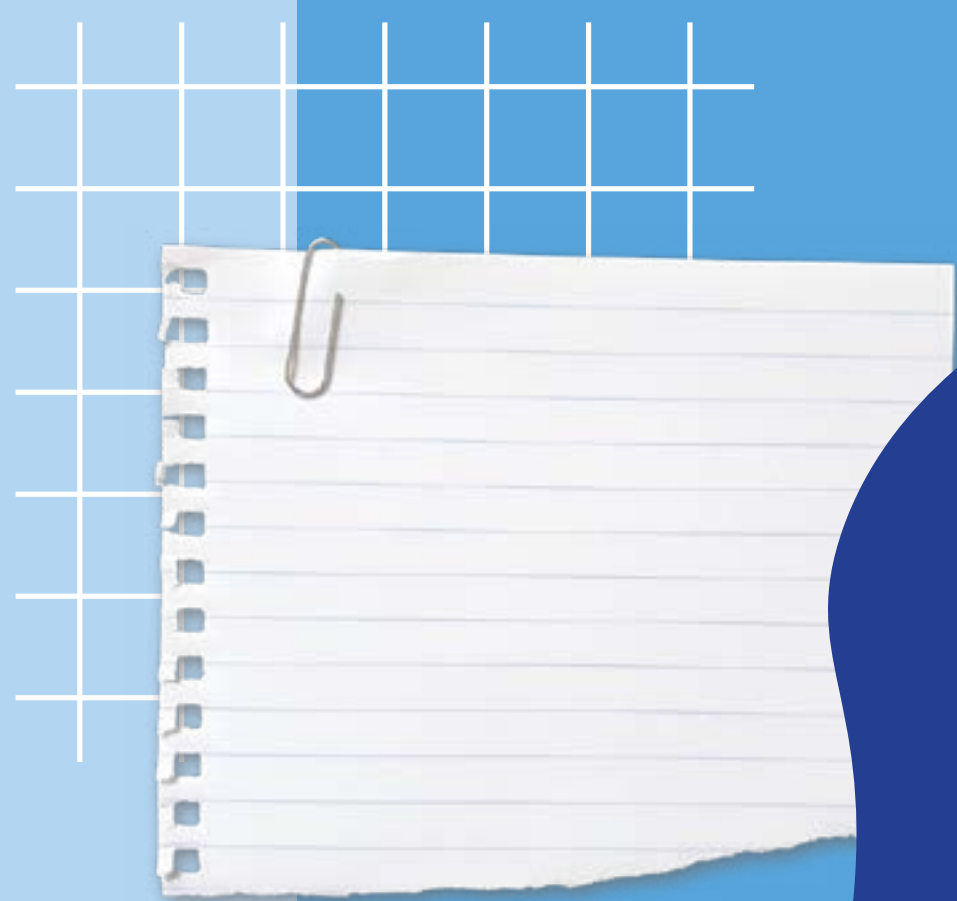


# Manual para Estudantes da UFPR

2023



# SUMÁRIO

Caloura e Calouro .....	5
Como a UFPR está organizada .....	6
Setores .....	8
Departamentos .....	8
Coordenações de Cursos.....	8

## SOU ESTUDANTE UFPR, E AGORA? .....

O que você precisa saber.....	9
Calendário Acadêmico .....	9
Registro Acadêmico .....	9
SIGA: Sistema de Gestão Acadêmica .....	9
Matrículas.....	10
Aulas.....	10
Agência de Tecnologia da Infor- mação e Comunicação (AGTIC) .	12
Matrículas em Disciplinas Eletivas.....	14
Cancelamento de Disciplinas ....	14
O que é Currículo .....	16
Periodização e Prazo Máximo para a Integralização do Curso .....	16
Pré-requisito e Correquisito.....	17
Equivalência de Disciplinas .....	17
Adiantamento de Conhecimento .....	18
Aproveitamento de Conhecimento .....	18
ENADE - Exame Nacional de Desempenho dos Estudantes	18
Direitos do/da Estudante .....	19
Deveres do/da Estudante .....	19
Avaliações e Frequência às Aulas .....	20
Avaliações .....	20
Exame Final .....	20

Vista da Prova e Revisão da Nota . .....	20
IRA .....	21
Frequência às Aulas .....	21
Segunda Chamada.....	21
Lançamento de Notas.....	22
Trancamento de Curso .....	22
Transferência para Outra Instituição .....	22
Cancelamento de Curso .....	22
PROVAR/Ampliando o Acesso ao Ensino Público .....	22
Ainda estou com dúvidas, com quem eu falo? .....	23

## FORMAÇÃO COMPLEMENTAR .....

Estágios .....	24
Intercâmbio Acadêmico ....	25
Outros Programas Institucionais.....	25
Iniciação Científica e Tecnológica PIBIC e PIBITI.....	25
Iniciação à Docência: Licenciatura e PIBID.....	25
Programa de Inclusão Social em Atividades de Pesquisa e Extensão - PIBIS.....	26
Educação Tutorial: PET .....	27
Monitoria: PIM.....	27



Voluntariado Acadêmico: PVA..	28
Empresas Juniores.....	28
Extensão .....	29

## **ARTE E CULTURA .....30**

<b>Coordenadoria de Cultura – COC.....</b>	<b>30</b>
Museu de Arte da UFPR MusA ...	31
Teatro da Reitoria .....	32
Teatro Experimental da UFPR ..	32
Companhia de Teatro da UFPR ..	33
Coro/Madrigal.....	33
Téssera Companhia de Dança...	34
Orquestra Filarmônica da UFPR	34
Grupo de MPB .....	34
Projetos e Eventos .....	34
Museu de Arqueologia e Etnologia .....	36
Livraria e Site da Editora UFPR..	36
<b>Línguas Estrangeiras.....</b>	<b>37</b>
CELIN - Centro de Línguas Interculturalidade.....	37
ISF – Idiomas sem Fronteiras ....	37

## **PERMANÊNCIA E QUALIDADE DE VIDA ..38**

<b>Assistência Estudantil.....</b>	<b>38</b>
PROBEM .....	39
Auxílio Permanência .....	39
Auxílio Moradia .....	39
Auxílio Creche .....	39
Auxílio Refeição .....	39
Acolhimentos .....	40

Atendimento Pedagógico .....	41
Serviço Social .....	41
Programa de Apoio a Eventos Estudantis .....	41
<b>Saúde .....</b>	<b>42</b>
Apoio e Acolhimento .....	43
<b>Inclusão, Políticas Afirmativas e Diversidade.....</b>	<b>43</b>
<b>Área de Gênero e Diversidade Sexual.....</b>	<b>45</b>
<b>Acolhe .....</b>	<b>46</b>
ConVida UFPR.....	47
<b>Centro de Educação Física e Desportos – CED .....</b>	<b>48</b>
<b>Representação Estudantil na UFPR.....</b>	<b>48</b>
Diretório Central de Estudantes – DCE .....	48
Centros ou Diretórios Acadêmicos dos Cursos.....	48

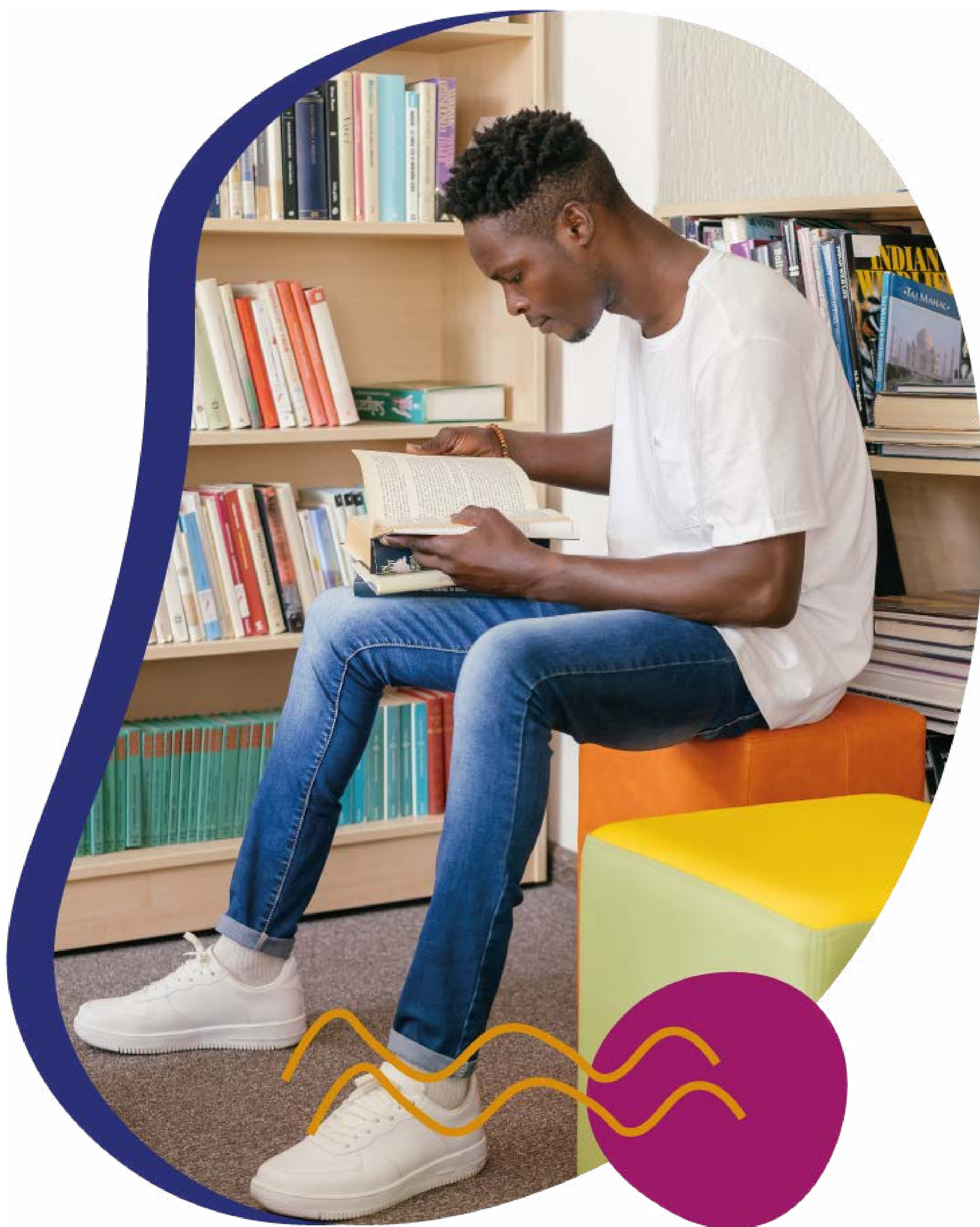
## **REDE DE SERVIÇOS ...49**

Campi UFPR.....	49
Bibliotecas .....	52
Minha Biblioteca .....	53
Restaurantes Universitários.....	53
Cardápio do RU .....	54
Localização, Horários e Preços	54
Acesso ao RU.....	55
Opção Vegana.....	55
Distribuição das Refeições.....	55
Transporte: Linhas Intercampi ....	56
Casas de Estudantes .....	56



# Manual para Estudantes da UFPR

2023



# BOAS-VINDAS DO REITOR E DA VICE-REITORA

## Prezada caloura, prezado calouro

É uma alegria recebê-los na UFPR, a universidade mais antiga do Brasil e uma das mais importantes instituições de ensino superior da América Latina.

Ao ingressarem nesta universidade, vocês começam a descortinar um mundo de oportunidades. Terão acesso a uma formação acadêmica da melhor qualidade, poderão participar de programas de pesquisa e projetos de extensão e, claro, formarão uma nova rede de relacionamentos.

Aproveitar tudo o que a universidade oferece depende de cada um de vocês. Para apoiá-los no início dessa jornada, preparamos este manual, que reúne as orientações básicas sobre direitos e deveres dos/das estudantes, normas internas, possibilidades de formação complementar, como estágios, iniciação científica, intercâmbio acadêmico, entre outras.

Também fazem parte do manual informações sobre programas de permanência e acolhimento e de arte e cultura, além de dados sobre a rede de serviços que a UFPR oferece para seus estudantes – bibliotecas, restaurantes universitários, linhas de ônibus.

Nosso desejo é que cada calouro e cada caloura que agora ingressa na UFPR tenha sucesso na sua trajetória acadêmica e aqui permaneça até a obtenção do sonhado diploma.

**Sejam muito bem-vindos e bem-vindas à UFPR!**



### **REITOR**

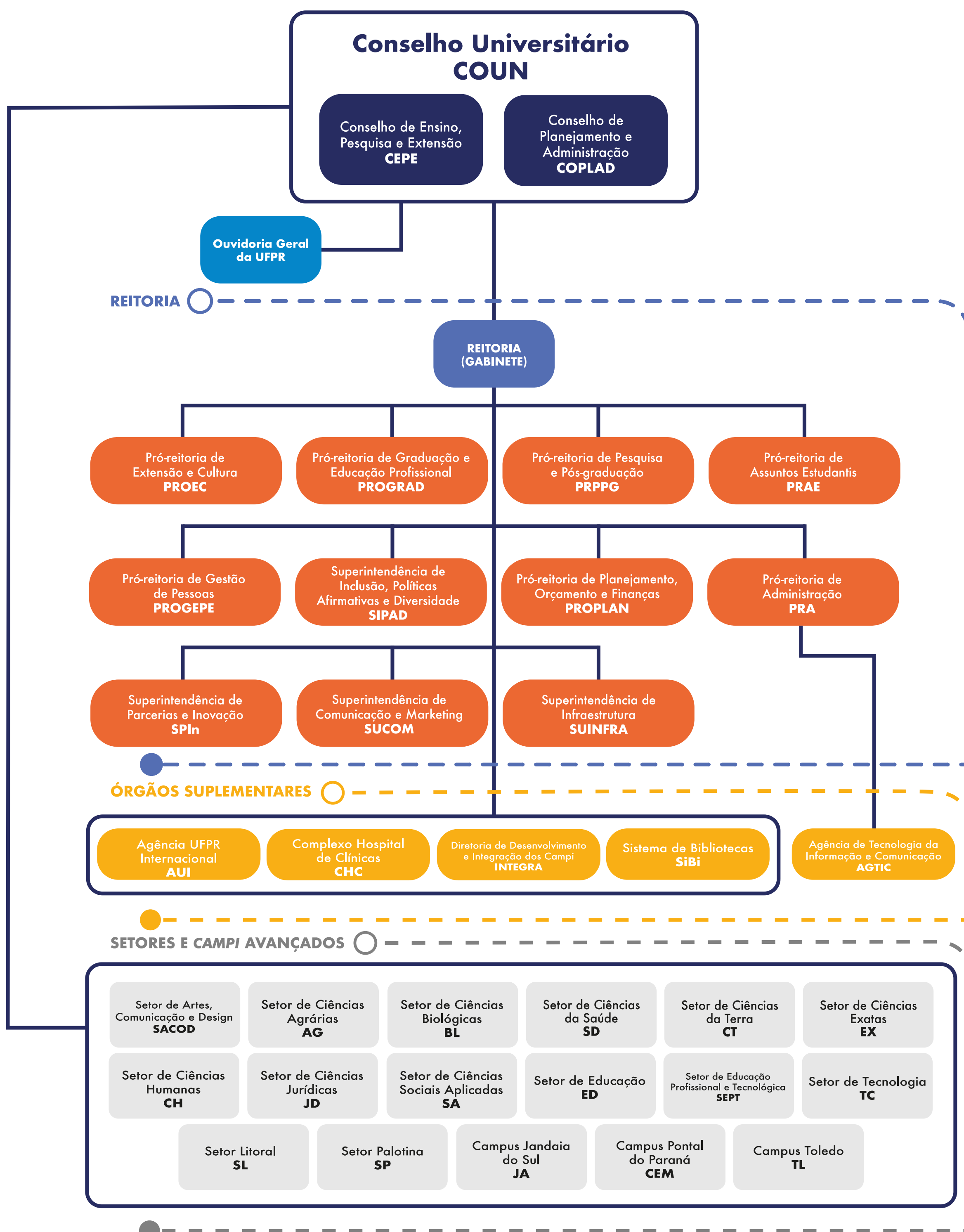
Prof. Dr. Ricardo  
Marcelo Fonseca



### **VICE-REITORA**

Prof.ª Dr.ª Graciela  
Inês Bolzón de Muniz

## Como a UFPR está organizada:



Fonte: Desenvolvido a partir do Estatuto Geral UFPR



A UFPR é uma grande comunidade, formada por estudantes, servidores docentes, servidores técnico-administrativos e terceirizados. Para organizar a vida acadêmica e administrativa dessa imensa comunidade, a UFPR possui uma estrutura complexa, formada em diferentes níveis, por unidades colegiadas, ou seja, conselhos compostos por representantes de todos esses seguimentos.



Os conselhos superiores aprovam as políticas mais gerais e abrangentes da UFPR, normas e diretrizes gerais para o funcionamento de toda a UFPR.

Abaixo dos conselhos, existe uma estrutura formada pela Reitoria e Pró-reitorias, que executa as políticas institucionais propostas e aprovadas nos Conselhos.

O reitor e o vice-reitor são eleitos pela comunidade universitária para um mandato de quatro anos.

Cada Pró-reitoria, Superintendência e Agência é responsável por um campo da administração da UFPR:

- Administração – PRA
- Assistência Estudantil – Bolsas e Auxílios e Apoio (Pedagógico, Social e Psicológico) – PRAE
- Extensão e Cultura – PROEC
- Gestão de Pessoas – PROGEPE
- Graduação e Educação Profissional – PROGRAD
- Inclusão, Políticas Afirmativas e Diversidade – SIPAD
- Internacionalização: Agência UFPR Internacional
- Pesquisa e Pós-Graduação – PRPPG

## SETORES

Os cursos da UFPR estão distribuídos em setores e campi avançados, com base em afinidades acadêmicas e profissionais ou com base na localização:

- Setor de Ciências Agrárias (AG)
- Setor de Ciências Biológicas (BL)
- Setor de Ciências Exatas (ET)
- Setor de Ciências Humanas (CH)
- Setor de Ciências Jurídicas (JD)
- Setor de Ciências da Saúde (SD)
- Setor de Ciências Sociais Aplicadas (SA)
- Setor de Ciências da Terra (CT)
- Setor de Artes, Comunicação e Design (SACOD)
- Setor de Educação (ED)
- Setor de Educação Profissional e Tecnológica (SEPT)
- Setor Litoral (SL)
- Setor Palotina (CP)
- Setor de Tecnologia (TC)
- Campus Avançado de Jandaia do Sul
- Campus Avançado de Toledo
- Campus Pontal do Paraná (CEM)

## DEPARTAMENTOS

Dentro dos setores, os departamentos planejam e gerenciam as tarefas didáticas. São responsáveis pela oferta das disciplinas. Um mesmo departamento pode ofertar disciplinas para vários cursos e/ou setores da UFPR.

## COORDENAÇÕES DE CURSOS:

### SEMPRE PRESENTES NA SUA VIDA ACADÊMICA

Essa é a unidade administrativa mais importante para o/a estudante de graduação. É a coordenação do curso que acompanha a vida acadêmica do/da estudante, orienta e auxilia o/a estudante em qualquer dificuldade, desde a matrícula até o encerramento do curso. Todos os cursos têm uma coordenação eleita, uma secretaria e um colegiado formado por representantes de docentes e estudantes.

Dessa forma, a coordenação de curso é a unidade administrativa que vai acompanhar toda a sua trajetória na graduação. Dúvidas sobre a matrícula, o andamento das disciplinas e até o trancamento passam pela coordenação de curso.





# SOU ESTUDANTE UFPR, E AGORA?

## O que você precisa saber:

### **CALENDÁRIO ACADÊMICO** [vídeo em libras](#)

O calendário acadêmico da UFPR descreve todas as datas e prazos como: período para solicitação de matrículas, início e término das aulas, recessos, prazos para ajustes de matrícula, cancelamento de disciplinas, trancamento de curso e muitos outros. Acesse o calendário atualizado no [link](#).

### **REGISTRO ACADÊMICO** [vídeo em libras](#)

No início das aulas cada estudante receberá um número de registro acadêmico, popularmente conhecido por GRR. Para discentes da graduação o registro é sempre precedido por estas três letras e numeração iniciada com o ano de ingresso, por exemplo GRR20210001.

### **SIGA: SISTEMA DE GESTÃO ACADÊMICA**

[vídeo em libras](#)

No início das aulas, os/as estudantes terão acesso ao sistema de gestão acadêmica. Por meio dele o/a



estudante acompanha a sua vida acadêmica, solicita matrícula e demais documentos.

[Conheça o SIGA.](#)

## **MATRÍCULAS** [vídeo em libras](#)

A primeira matrícula em disciplinas do primeiro semestre ou ano será automática. A partir do segundo semestre ou ano deverá solicitar suas matrículas pelo SIGA conforme os prazos do calendário acadêmico.

Somente a renovação das matrículas assegura que o registro acadêmico permaneça ativo e continue vinculado ao curso e à UFPR.

## **AULAS**

As aulas na UFPR podem ser realizadas nas modalidades a distância ou presenciais, em três formatos:

Ensino totalmente presencial: todas as aulas são presenciais, nas estruturas físicas da UFPR, em grade horária previamente divulgada pelo curso.

Ensino em EaD: aulas 100% on-line, síncronas e/ou assíncronas, com o docente responsável pela disciplina, em uma sala de aula virtual e, com atividades/materiais didáticos digitais disponibilizados para os estudantes no ambiente virtual de aprendizagem.

Ensino Híbrido: aulas que integram momentos de aprendizagem por meio do ensino on-line e momentos de ensino presencial.

The screenshot shows the UFPR Moodle login interface. At the top, there is a navigation bar with links for 'gov.br', 'CORONAVÍRUS (COVID-19)', 'ACESSO À INFORMAÇÃO', 'PARTICIPAÇÃO', 'LEGISLAÇÃO', and 'ÓRGÃOS DO GOVERNO'. Below this, the page says 'Boas-vindas à UFPR Virtual'. The main content area features a large background image of a classical building facade with columns. Overlaid on this is a login form titled 'Acesse o Moodle' with fields for 'Usuário' and 'Senha', a 'Entrar' button, and a link for 'Esqueceu a sua senha?'. Below the login form is a row of six service icons: 'TUTORIAIS' (book icon), 'AMBIENTAÇÃO' (person at computer icon), 'ACESSIBILIDADE' (globe icon), 'SEMESTRE ZERO' (classroom icon), 'SUPPORTO AO USUÁRIO' (help icon), and 'ATIVIDADES FORMATIVAS' (group of people icon). The footer contains the UFPR logo and contact information for CIFEAD: 'CIFEAD - Coordenadoria de Integração de Políticas de Educação a Distância da Universidade Federal do Paraná, Praça Santos Andrade, 50 - Centro - Telefone: (41)3310-2657 - CEP:80.020-300 - Curitiba/PR'.

A plataforma de ensino on-line da nossa universidade, é a UFPR VIRTUAL. Disponível para todos os estudantes, é o ambiente virtual de aprendizagem e pode ser acessada diretamente pelo link: [ufprvirtual.ufpr.br](http://ufprvirtual.ufpr.br).

O tutorial para uso da UFPR Virtual está disponível no seguinte link: [Tutorial UFPR Virtual](#).

Além da UFPR Virtual, os/as docentes podem fazer uso de outras plataformas, de acordo com as necessidades da disciplina ofertada, que deverá ser apresentada aos/às estudantes antes do início das aulas.

Microsoft Teams [vídeo em libras](#)

Disponível para todos os usuários do e-mail ufpr. Basta acessar o link: <https://www.office.com/?ref=logout> e logar com usuário e senha do seu e-mail UFPR.



## AGÊNCIA DE TECNOLOGIA DA INFORMAÇÃO E COMUNICAÇÃO (AGTIC)

A AGTIC é uma unidade da Pró-Reitoria de Administração (PRA) que tem por finalidade a direção, planejamento, desenvolvimento, execução, suporte e monitoramento das atividades relacionadas à tecnologia da informação e comunicação da UFPR.

Aos/às estudantes oferece serviços como e-mail, aplicativos da plataforma Office 365 e acesso à rede Wi-fi.

### E-mail [vídeo em libras](#)

Após o registro acadêmico e a confirmação da matrícula, os/as estudantes devem criar uma conta de e-mail @ufpr, pois é esta conta que dará acesso à solução Office 365 e à rede Wi-fi.

Para criar uma conta de e-mail, o estudante deve:

- Acessar a **Intranet** ([clique aqui](#))
- No menu lateral esquerdo **Funcionalidades**, clicar em **Solicitar e-mail**;
- **Ler atentamente** as instruções da tela;
- Informar o CPF;
- Informar o código fornecido na imagem (re-Captcha);
- Clicar em Enviar.

### Office 365 [vídeo em libras](#)

Trata-se de uma plataforma baseada em nuvem que inclui a **versão on-line** das soluções Microsoft mais utilizadas pelo mercado, proporcionando maior produtividade, comunicação e experiências de colaboração para professores, estudantes e equipe administrativa.

Todos os usuários de **e-mail @ufpr** têm acesso **on-line** gratuito a essa ferramenta. Dentre os principais recursos, estão: Outlook, Teams, Sharepoint, OneDrive, Word, Excel, Power-Point, entre outros.

Para ter acesso a esses e outros recursos, após a criação da conta de e-mail @ufpr, o/a estudante deverá acessar o endereço **office.com** e fazer login com o e-mail completo e a senha da Intranet.



Para mais informações, acesse <https://www.agtic.ufpr.br/portal/office365/>

### **Rede Wi-Fi - EduRoam e UFPR Sem Fio** [vídeo em libras](#)

A EduRoam é uma rede que visa oferecer acesso à internet sem fio aos/às estudantes, pesquisadores(as), docentes e servidores(as) das **instituições cadastradas em todo o mundo**, sem a necessidade de múltiplos logins e senhas, formando, assim, uma rede de confiança global. Presente em mais de 80 países, está disponível também na Universidade Federal do Paraná em conjunto com a UFPR SEM FIO.

A AGTIC disponibiliza os tutoriais em seu site, de acordo com o sistema operacional de smartphones e tablets. Para ter acesso aos tutoriais, clique [aqui](#).



Além desses serviços, a AGTIC está sempre atualizando a comunidade da UFPR com novas informações e recursos disponíveis, por meio do site da Agência (<https://www.agtic.ufpr.br/portal/>), e das redes sociais [Facebook \(@AGTICUFPR\)](#), [Instagram \(@agticufpr\)](#) e [Twitter \(@AGTIC\\_UFPR\)](#).



## **MATRÍCULAS EM DISCIPLINAS ELETIVAS**

Além das disciplinas da grade curricular do curso, o/a estudante pode solicitar matrícula em qualquer disciplina ofertada em outros cursos, desde que haja vaga. São as chamadas disciplinas eletivas. A solicitação é feita no SIGA nas datas previstas em calendário acadêmico.



Mas, atenção! Para cursar as eletivas o/a estudante deve estar com matrícula na carga horária mínima do seu curso. O pedido de matrícula em eletiva não pode ultrapassar a carga horária máxima do seu curso e você não pode ultrapassar o limite de carga horária diário e semanal.

## **CANCELAMENTO DE DISCIPLINAS**

Antes de decorrida a metade do período letivo é permitido o cancelamento da matrícula em disciplinas nas quais o/a estudante estiver matriculado. O período para o cancelamento está especificado no calendário acadêmico. O não cancelamento e o abandono da disciplina implica em reprovação por nota e por frequência, que ficará registrada no histórico escolar.



## AO MATRICULAR-SE, ATENÇÃO!

- não pode haver coincidência de horários entre duas ou mais disciplinas;
- os pré-requisitos e correquisitos (ver detalhes na [página 17](#)), se houver, precisam ser respeitados. No entanto, existe a possibilidade de solicitar a quebra de pré-requisito com a devida justificativa;
- a correção de eventuais falhas no processamento da matrícula deve ocorrer dentro do prazo previsto no calendário acadêmico para o ajuste de matrículas;
- é assegurada a matrícula nas disciplinas previstas para o seu período e a oferta dessas disciplinas no turno ao qual está vinculado;
- para sanar eventuais dúvidas quanto à matrícula, procure sempre a coordenação do curso.



## O QUE É CURRÍCULO [vídeo em libras](#)

Todo curso possui um currículo, que é o conjunto de todas as atividades que você precisa cumprir para concluir o curso. O currículo inclui, além das disciplinas e dos estágios obrigatórios, determinadas atividades formativas complementares, tais como extensão, cultura, pesquisa e monitoria.

Há duas modalidades de disciplinas nos currículos dos cursos:



Obrigatórias: disciplinas que devem ser cursadas indistintamente por todos que estão matriculados no curso;



Optativas: disciplinas que o/a estudante deve escolher, conforme o seu interesse acadêmico e as suas expectativas de formação profissional. A escolha, entretanto, não é invariavelmente livre, pois o currículo pode restringir o elenco de disciplinas optativas adequadas a um determinado curso.

## PERIODIZAÇÃO E PRAZO MÁXIMO PARA A INTEGRALIZAÇÃO DO CURSO

O currículo prevê uma determinada sequência para o cumprimento das disciplinas e demais atividades formativas. Essa sequência é computada em períodos (semestres, no caso dos cursos semestrais ou anos, no caso dos cursos anuais). Trata-se da periodização. Cada curso tem sua própria periodização recomendada (PR) pelo currículo. Há um prazo máximo para a integralização do curso. Ultrapassado esse prazo, o/a estudante poderá ter o seu registro acadêmico cancelado.



O prazo máximo (PM) para a integralização de cada curso é determinado da seguinte forma:

**PM (período máximo) = PR (período recomendado) + 50%.**

## PRÉ-REQUISITO E CORREQUISITO

Os currículos podem prever disciplinas que são pré-requisito para cursar outras disciplinas. Existem, também, disciplinas que devem ser cursadas concomitantemente, no mesmo período. Elas constituem o chamado correquisito. Ambos, pré-requisitos e correquisitos, devem ser conhecidos antes de efetuar a matrícula.

## EQUIVALÊNCIA DE DISCIPLINAS

Se o/a estudante já obteve aprovação em alguma disciplina com conteúdo programático equivalente a uma disciplina existente no currículo do seu curso, poderá solicitar equivalência desta disciplina. Não importa se a disciplina em questão foi cursada na UFPR ou em outra Instituição de Ensino Superior; o importante é que haja equivalência entre os seus respectivos conteúdos programáticos. Cabe ao colegiado de curso estabelecer os critérios para essa equivalência. No entanto, a equivalência entre disciplinas deverá ser solicitada uma única vez por ocasião do ingresso na UFPR e, quando for o caso, no retorno de intercâmbio. O calendário acadêmico estabelece o prazo para a solicitação e o pedido deve ser realizado no SIGA.



## **ADIANTAMENTO DE CONHECIMENTO**

O adiantamento de conhecimento é destinado ao/à estudante que ainda não cursou determinada disciplina, no entanto possui conhecimento sobre o conteúdo. A solicitação deve ser acompanhada de documentos comprobatórios do domínio de conhecimento. Os prazos para solicitação constam no calendário acadêmico.

## **APROVEITAMENTO DE CONHECIMENTO**

Caso o/a estudante reprove em alguma disciplina por nota e tenha, no mínimo, 75% de frequência, poderá solicitar o Aproveitamento de Conhecimento. É permitido solicitar o exame uma única vez na mesma disciplina. Você poderá solicitar, no máximo, dois exames por período acadêmico (semestre/ano). Sempre acompanhando os prazos do calendário acadêmico.

## **ENADE - EXAME NACIONAL DE DESEMPENHO DOS ESTUDANTES**

O Exame Nacional de Desempenho dos Estudantes (Enade) avalia o rendimento dos/das concluintes dos cursos de graduação, em relação aos conteúdos programáticos, habilidades e competências adquiridas em sua formação. O exame é obrigatório e a situação de regularidade do/da estudante no Exame deve constar em seu histórico escolar para pedido de transferência ou colação de grau. A regularidade do Exame é atestada pela efetiva participação e preenchimento do questionário do/da estudante ou pela dispensa oficial do INEP/MEC. O Enade é aplicado aos/às concluintes dos cursos de graduação selecionados(as) trienalmente de acordo com a Portaria Normativa nº 19, de 13 de dezembro de 2017, Art. 42.



Mais informações: [portal.inep.gov.br/enade](http://portal.inep.gov.br/enade)



## DIREITOS DOS/DAS ESTUDANTES

- participar das atividades da vida acadêmica;
- ter acesso à informações sobre a Universidade e sobre as rotinas da vida acadêmica;
- organizar-se em Centros Acadêmicos e no Diretório Central dos Estudantes – DCE;
- ser representado em todos os Órgãos Colegiados, com direito a voz e voto;
- ter garantia de ampla defesa e contraditório nos casos de aplicação de penas disciplinares.

## DEVERES DOS/DAS ESTUDANTES

- valorizar a vaga pública e gratuita que conquistou;
- cuidar do patrimônio da UFPR;
- respeitar todos os membros da comunidade universitária;
- conhecer e cumprir as normas internas da UFPR;
- conhecer e acompanhar o calendário acadêmico;
- efetuar regularmente a sua matrícula, observando as normas e datas previstas no calendário acadêmico.



## Resolução CEPE 37/97

As decisões dos conselhos superiores são publicadas na forma de resolução. Entre as resoluções do CEPE, aquela que mais diz respeito à rotina acadêmica e administrativa dos cursos de graduação é a [Resolução 37/97](#), que define as normas básicas dos procedimentos acadêmicos tais como matrícula, avaliação, diplomação etc. É recomendável sempre consultá-la quando houver qualquer dúvida sobre seus deveres e direitos.



## **Avaliações e frequência às aulas**

### **AVALIAÇÕES**

No início das aulas, cada docente deve explicar os critérios e os procedimentos de avaliação da sua disciplina. Em função do seu aproveitamento nas avaliações, o/a estudante receberá uma nota, cujo valor máximo será 100 (cem). Para ser aprovado, sem a necessidade de exame final, sua frequência deverá ser de ,no mínimo 75% (setenta e cinco por cento) nas aulas e obter, na média entre todas as avaliações, nota mínima igual a 70 (setenta).

### **EXAME FINAL**

No caso de obter uma média inferior a 70 (setenta), mas ainda superior a 40 (quarenta), o/a estudante terá direito a fazer um exame final, a ser agendado numa semana especial dedicada a esses exames no calendário acadêmico. No exame final, a média para aprovação será de 50 (cinquenta). Nas disciplinas anuais, existe ainda a possibilidade de segunda avaliação final, que deverá ser requerida e executada nas datas previstas pelo calendário acadêmico.

### **VISTA DA PROVA E REVISÃO DA NOTA**

Após a divulgação do resultado das avaliações, se solicitado, o/a docente deve permitir que o/a estudante tenha acesso à sua respectiva prova, a fim de saber como foi avaliado(a). Esse procedimento chama-se “vista da prova”. Se for o caso, o/a estudante pode manifestar sua eventual discordância com o resultado da avaliação diretamente ao/à docente. É seu direito requerer a revisão de prova ao departamento ao qual está vinculada a disciplina, no prazo de três dias após realizar a vista da prova, esgotadas as tentativas de consenso.

## **IRA** [vídeo em libras](#)

No histórico da UFPR, além das disciplinas cursadas, consta também o Índice de Rendimento Acumulado (IRA), calculado da seguinte forma:

$$\text{IRA} = \frac{\text{SOMATÓRIA (NOTAS X CARGA HORÁRIA)}}{\text{CARGA HORÁRIA TOTAL X 100}}$$

Dessa forma, o IRA corresponde ao somatório da carga horária multiplicado pelo somatório das notas obtidas em todas as disciplinas cursadas pelo/pela estudante, dividido pela carga horária total do curso multiplicada pelo somatório da nota máxima possível em cada uma delas.

O IRA consta no Histórico Escolar, sendo atualizado ao final de cada período cursado. Este índice destina-se a servir como indicador de desempenho acadêmico, mas também pode ser utilizado como classificação para candidaturas a bolsas, estágios, residência médica e prêmios.

## **FREQUÊNCIA ÀS AULAS**

Para obter aprovação numa determinada disciplina, é necessário frequentar mais de 75% das aulas. Se faltar a mais de 25% das aulas, o/a estudante estará reprovado, independentemente da nota obtida.

As faltas não poderão ser abonadas. Em alguns casos, entretanto, são permitidas dispensas de frequência, desde que sejam justificadas. São essas dispensas amparadas pelo Decreto-Lei nº 1.044/69 e a Lei nº 6.202/75. Nesses casos é possível substituir a frequência por exercícios domiciliares.

## **SEGUNDA CHAMADA**

Se o/a estudante não puder comparecer a uma determinada avaliação, poderá solicitar uma segunda oportunidade para realizá-la, mas precisa apresentar um motivo relevante (veja Art. 106, da Res. CEPE 37/97) para o não comparecimento. Para tanto, deve solicitar a segunda chamada ao/à docente ou ao departamento em até 5 (cinco) úteis após a avaliação

não realizada. É preciso apresentar documentos comprobatórios para justificar a solicitação de segunda chamada.

## LANÇAMENTO DE NOTAS

É **responsabilidade do/da estudante**, ao final do período letivo, conferir se consta no sistema **SIGA** o lançamento de todas as notas, pois é necessário que o lançamento seja efetuado no **SIGA** para que o histórico escolar seja atualizado.

**IMPORTANTE:** caso não conste o lançamento de notas no **SIGA** até o início das matrículas do próximo período, poderá ocorrer os seguintes prejuízos ao/à estudante:

- A perda de prioridade na matrícula em disciplina;
- Nos casos de disciplinas que são pré-requisito, o/a estudante não conseguirá solicitar a matrícula no sistema.

## TRANCAMENTO DE CURSO

Ao solicitar o trancamento do curso, o registro acadêmico do/da estudante continuará ativo, mas as atividades acadêmicas ficarão suspensas e a contagem do prazo para a conclusão do curso ficará paralisada. O trancamento deve ser solicitado dentro dos prazos previstos no calendário acadêmico. Para tanto, é necessário ter concluído ao menos uma disciplina sob o atual registro na UFPR. Após concedido o primeiro trancamento, este poderá ser solicitado por mais duas vezes, mas somente será concedido em condições excepcionais.

## TRANSFERÊNCIA PARA OUTRA INSTITUIÇÃO

Tendo registro ativo na UFPR, mesmo que esteja com o curso trancado, o/a estudante poderá solicitar transferência para outra instituição. Para tanto, é preciso apresentar uma declaração de que há vaga na instituição para a qual pretende se transferir.

## CANCELAMENTO DE CURSO

O cancelamento de registro acadêmico é o desligamento efetivo da UFPR. A partir da efetivação do cancelamento, o/a es-

tudante deixa de ter vínculo com a Instituição.


A solicitação de cancelamento pode ser feita em qualquer época do ano.

## **PROVAR / AMPLIANDO O ACESSO AO ENSINO PÚBLICO**

Se o/a estudante da UFPR desejar mudar de curso, desde que o curso de origem seja identificado como curso afim pela coordenação do curso desejado, poderá se inscrever ao PROVAR, que é o Processo de Ocupação de Vagas Remanescentes. O PROVAR é um mecanismo para ocupação de vagas ociosas, dividido em modalidades que são voltadas à comunidade interna e externa da UFPR.

Se quiser permanecer no curso escolhido, mas mudar o turno, o campus ou a habilitação, o PROVAR também oferece essa opção. Cada modalidade possui prazos e critério específicos, para conhecê-los acesse: <http://www.prograd.ufpr.br/portal/informacoesprovar/>

### **AINDA ESTOU COM DÚVIDAS, COM QUEM EU FALO?**



A coordenação do curso é a unidade responsável pelo atendimento direto ao/a estudante. Se tem dúvidas, precisa de mais informações ou quer fazer uma solicitação, deve procurar diretamente a coordenação do curso. Os contatos das coordenações dos cursos estão disponíveis tanto no Portal da UFPR: [www.ufpr.br](http://www.ufpr.br) quanto no website da Prograd: <http://www.prograd.ufpr.br/portal/contato-das-coordenacoes/>.



# FORMAÇÃO COMPLEMENTAR

## **ESTÁGIOS** [vídeo em libras](#)

A gerência documental e pedagógica dos estágios na UFPR é uma atribuição da PROGRAD. Grande parte dos cursos da UFPR possuem estágios obrigatórios curriculares, disciplinas cuja conclusão é necessária para a diplomação. Os estágios não obrigatórios são atividades extracurriculares, em que o/a estudante opta por realizá-los na forma de atividades formativas complementares, em face das oportunidades encontradas e de seu desejo de aprimoramento do aprendizado na área escolhida.

Estágio é coisa séria!

Todo estágio é, por definição, uma atividade eminentemente acadêmica, cujo objetivo é o aperfeiçoamento do/da estudante ainda em formação. Em nenhuma hipótese, a bolsa auxílio eventualmente recebida representará vínculo empregatício entre você, a UFPR ou a concedente do estágio.



É fundamental que o/a estudante regulamente a documentação de seu estágio junto à PROGRAD antes do início de suas atividades no local escolhido, pois os estágios não serão reconhecidos retroativamente.



Antes de procurar ou aceitar um estágio, o/a estudante deve buscar informação com a coordenação do seu curso sobre qual o período recomendado para o desempenho dessa atividade.



Para mais informações, acesse o [Manual de Estágios da UFPR](#)

## INTERCÂMBIO ACADÊMICO

A Agência UFPR Internacional promove o intercâmbio acadêmico institucional por meio de programas de mobilidade acadêmica internacional e de mobilidade nacional.



Mais informações:  
<http://internacional.ufpr.br/portal/>

## Outros Programas institucionais

### INICIAÇÃO CIENTÍFICA E TECNOLÓGICA: PIBIC E PIBITI [vídeo em libras](#)

Os programas de Iniciação Científica e Tecnológica são coordenados pela Pró-Reitoria de Pesquisa e Pós-Graduação – PR-PPG. O objetivo da iniciação científica e tecnológica é incentivar a participação de estudantes da graduação em projetos de pesquisa, para que desenvolvam a curiosidade científica e a criatividade, mediante a aprendizagem de técnicas e métodos de pesquisa, além do desenvolvimento e transferência de novas tecnologias e inovação. Para participar desses programas, o/a estudante deve se vincular a um/uma professor(a) pesquisador(a), que atuará em sua orientação. Estes programas oferecem aos/às estudantes participantes bolsas mantidas pelo CNPQ, UFPR – Tesouro Nacional, FINEP e Fundação Araucária, entre outras.



Mais informações:  
<http://www.prppg.ufpr.br/site/en/ic/programa/>

## **INICIAÇÃO À DOCÊNCIA: LICENCIAR, PIBID E PRP**

O Programa Licenciar abriga projetos dos diversos Cursos de Licenciatura da UFPR. Seu objetivo geral é apoiar ações que visem ao desenvolvimento de projetos voltados à melhoria da qualidade de ensino nas licenciaturas da Universidade, em contato direto com escolas da rede pública de ensino. Para participar do Licenciar, o/a estudante deve procurar um/uma docente orientador(a) que, por sua vez, deve se candidatar aos editais periódicos lançados pela PROGRAD.

Da mesma maneira, o Programa Institucional de Bolsas de Iniciação à Docência (PIBID) e o Programa de Residência Pedagógica (PRP) tem como finalidades apoiar a formação de estudantes dos cursos de licenciatura e contribuir para elevar a qualidade da educação básica nas escolas públicas. Para participar do PIBID, o/a estudante deve procurar um/uma docente que coordene um subprojeto do programa. A criação de subprojetos, por sua vez, está condicionada a novos editais institucionais promovidos pela CAPES, órgão do governo federal que se responsabiliza pela manutenção do programa com a concessão de bolsas tanto para estudantes quanto para docentes.

## **PROGRAMA DE INCLUSÃO SOCIAL EM ATIVIDADES DE PESQUISA E EXTENSÃO – PIBIS**

O Programa Institucional de Apoio à Inclusão Social, Pesquisa e Extensão Universitária da Fundação Araucária – PIBIS – tem por finalidade incentivar ações de mobilização e sensibilização de Instituições de Ensino Superior, públicas e privadas sem fins lucrativos, em políticas de inclusão para a produção e difusão do conhecimento, facilitando o acesso e permanência de estudantes oriundos de escolas públicas nas instituições que adotam o sistema de cotas sociais na cultura acadêmica, e de promover a inserção destes/destas estudantes em atividades científicas, tecnológicas e/ou de inovação.

Tem também como objetivo a formação de recursos humanos para a pesquisa e extensão, direcionadas a temas de interesse social. Tal Programa é desenvolvido pela Fundação Araucária desde 2005, a UFPR participa do Programa desde 2006, o que tornou possível a participação anual de um número que variou entre 130 e 240 estudantes, em programas e projetos de extensão e pesquisa, em diversas áreas de conhecimento, nos diversos campi da UFPR. Para participar o/a orientador/a deve se inscrever na chamada anual e submeter até duas propostas por orientador/a. As bolsas têm vigência de 12 meses e a oferta está condicionada à disponibilidade de bolsas pela Fundação Araucária.



Mais informações em


<http://www.sipad.ufpr.br/portal/pibis/>

## **EDUCAÇÃO TUTORIAL: PET**

O Programa de Educação Tutorial (PET) tem como objetivo principal propiciar um programa formativo complementar aos currículos dos cursos de graduação, privilegiando a articulação entre ensino, pesquisa e extensão. Esse programa está estruturado em grupos constituídos de 12 a 18 estudantes, sob a coordenação de docente tutor(a). Na UFPR, são 22 grupos PET e o acompanhamento e gerenciamento institucional desses grupos está a cargo da PROGRAD. Para participar do PET, o/a estudante deve, primeiro, informar-se sobre a existência de um grupo no seu curso e, em seguida, ficar atento à seleção de novos bolsistas, que necessariamente deve ser divulgada em edital interno do curso.

## **MONITORIA: PIM** [vídeo em libras](#)

A monitoria tem como objetivo dar suporte às atividades acadêmicas curriculares vinculadas aos projetos pedagógicos dos cursos de graduação. Desse modo, o Programa Institucional de Monitoria (PIM) visa contribuir para a melhoria da qualidade das disciplinas e atividades envolvidas e, conse-



quentemente, dos cursos como um todo, bem como iniciar o/a estudante nas atividades de docência no ensino superior. Para ser monitor(a), é necessário ter obtido aprovação na disciplina objeto da monitoria. Além disso, é preciso se submeter ao processo de seleção, que ocorre periodicamente e é coordenado pelos departamentos ou, eventualmente, pelas coordenações de curso.

## **VOLUNTARIADO ACADÊMICO: PVA**

O Programa de Voluntariado Acadêmico (PVA) oferecido pela PROGRAD possibilita que o/a estudante participe de qualquer tipo de atividade de ensino, pesquisa ou extensão, sempre com a orientação do/da docente que coordena a atividade. A entrada no PVA pode ocorrer a qualquer tempo, uma vez que não é necessária a subscrição a editais de seleção e aprovação. É uma oportunidade que o/a estudante tem para cumprir as horas de atividades formativas exigidas pelo curso sem que haja prazos ou entraves burocráticos a serem cumpridos. Basta apenas que o discente procure o/a docente responsável pela atividade de interesse e encaminhe a solicitação de adesão ao PVA para a PROGRAD.



Acompanhe [aqui](#) mais informações sobre as atividades formativas na UFPR

## **EMPRESAS JUNIORES**

É uma associação constituída exclusivamente por estudantes de graduação voltada à prestação de serviços e ao desenvolvimento de projetos para empresas, entidades e sociedade em geral, nas suas áreas de atuação, sob a supervisão de professoras, professores e profissionais especializados. Por meio dessas ações, o/a estudante pode complementar sua formação acadêmica, uma vez que o principal objetivo dessa empresa é o aprendizado e o desenvolvimento com responsabilidade social.

As empresas juniores se organizam por cursos ou por carreiras. Para participar de uma empresa júnior, o/a estudante deve, primeiro, se informar se há uma no seu curso e, em seguida, ficar atento à seleção de novos membros, que, necessariamente, deve ser divulgada em edital interno ao curso.

## **EXTENSÃO UNIVERSITÁRIA** [vídeo em libras](#)

### **1) O que é Extensão?**

A Extensão Universitária é um processo de interação da Universidade com a sociedade, que promove a troca de saberes. Deve estar integrada ao ensino e à pesquisa e colaborar com a formação cidadã e profissional dos/das estudantes.

### **2) Quem participa?**

Servidoras, servidores e estudantes que desenvolvem ações com a comunidade externa, a fim de produzir conhecimentos e contribuir na solução de questões de pertinência social.

### **3) Como vou participar?**

A Extensão é componente obrigatório do currículo para a formação acadêmica. Além disso, as/os estudantes podem participar de programas e projetos como voluntárias(os) ou bolsistas e ainda como membro de equipe em cursos e eventos. Essa participação poderá ser integralizada em seu currículo, desde que a atividade esteja prevista no Projeto Pedagógico do seu curso e cadastrada na PROEC.

### **4) Quais as modalidades de Extensão?**

A Extensão Universitária pode ser desenvolvida através de Programas, Projetos, Cursos, Eventos ou Prestação de Serviço Extensionista, com a atuação de servidoras, servidores, estudantes e por colaboradoras e colaboradores de fora da Universidade.

### **5) O que é creditação da Extensão?**

Pela Resolução nº 07/2018, do Conselho Nacional de Educação, a Extensão foi definida como parte integrante da matriz curricular.

Com isso, a creditação da extensão foi incorporada às matri-

zes curriculares dos cursos de graduação, “no mínimo, 10% do total de créditos curriculares exigidos para a graduação em programas e projetos de extensão universitária.” (Plano Nacional de Educação, Lei nº 13.005, de 25 de junho de 2014, em sua Meta 12, estratégia 7).

A Resolução 86/20-CEPE define as Atividades Curriculares de Extensão (ACE) como componentes obrigatórios dos Projetos Pedagógicos dos Cursos (PPCs).

Elas se dividem em cinco modalidades:

- ACE I: disciplina introdutória de fundamentação da Extensão, de até 30 horas, de caráter obrigatório ou optativo;
- ACE II: disciplinas de caráter obrigatório, incluindo a disciplina de estágio obrigatório, e/ou disciplinas de caráter optativo com previsão de uma parte ou da totalidade da carga horária destinada à participação em ações de Programas ou Projetos de Extensão;
- ACE III: participação estudantil em Programas ou Projetos de Extensão da UFPR;
- ACE IV: participação estudantil como integrante de equipe organizadora e/ou ministrante de cursos e eventos ou participante de ações de prestação de serviço, que estejam todos vinculados a Programas ou Projetos de Extensão;
- ACE V: participação estudantil em Programas ou Projetos de Extensão em outras Instituições de Ensino Superior com parceria conforme as modalidades normatizadas pela Pró Reitoria de Planejamento e Finanças- PROPLAN
- Todas as ACEs devem estar vinculadas a programas ou projetos de extensão.



Para conhecer melhor a Extensão, acesse:

[PROEC](#) - Pró-Reitoria de Extensão e Cultura da UFPR



# ARTE E CULTURA

## Coordenadoria de Cultura – COC

A COC é responsável pela gestão do Plano Institucional de Cultura da UFPR – PIC -Resolução COUN 19/2020 – que tem como objetivo o planejamento das ações relacionadas à cultura, visando democratizar o acesso aos bens culturais e fortalecer a diversidade cultural na comunidade interna e externa à UFPR.

A fim de desenvolver suas ações a Coordenadoria conta com os seguintes equipamentos culturais: Museu de Arte da UFPR (MusA), Teatro TEUNI, localizados na Prédio Histórico, Teatro da Reitoria e a Capela da UFPR, localizados na Reitoria. Nesses locais, anualmente, são realizadas atividades artístico-culturais que, para além da fruição e difusão cultural, buscam promover a reflexão e o debate acerca de temas contemporâneos.



Para mais informações: [@culturaufpr](https://www.instagram.com/culturaufpr)

## MUSEU DE ARTE DA UFPR – MUSA

O MusA destaca-se por ser uma instituição museológica universitária que busca a aproximação da arte e da ciência, disseminando o conhecimento na academia por meio de exposi-

ções, seminários, mesas- redondas e ações educativas. Suas atividades, além do caráter artístico, têm o enfoque de formação acadêmica com a supervisão de profissionais e professores universitários, reforçando o princípio da indissociabilidade entre ensino, pesquisa e extensão. O MusA está localizado no prédio histórico da UFPR e fica aberto para visitação de segunda a sexta-feira, sempre das 9h às 18h.



Para mais informações: [@museudeartedaufpr](https://www.instagram.com/museudeartedaufpr) e [www.musa.ufpr.br](http://www.musa.ufpr.br)

## TEATRO DA REITORIA

Inaugurado em 17 de outubro de 1958 durante a “Semana de Cultura”, o Teatro da Reitoria é um importante marco da arquitetura modernista brasileira. Com capacidade para 700 pessoas, o Teatro oferece uma intensa programação cultural à comunidade. São espetáculos, concertos e shows apresentados tanto pelos Grupos Artísticos da UFPR, como por importantes nomes do cenário cultural brasileiro. Além disso, também é palco para atividades oficiais da Universidade. Aqui são realizadas formaturas, simpósios, congressos, assembleias e aulas inaugurais. A agenda é aberta com um ano de antecedência e as datas são atendidas observando-se o critério de ordem cronológica de solicitação. O Teatro está localizado na Rua XV de Novembro, 1299, no Centro em Curitiba.



Para mais informações: [http://www.proec.ufpr.br/links/cultura/espacos\\_culturais.html](http://www.proec.ufpr.br/links/cultura/espacos_culturais.html)

## TEATRO EXPERIMENTAL DA UFPR - TEUNI

O TEUNI foi criado segundo a concepção de teatro Black-Box para abrigar exposições convencionais e não convencionais, peças teatrais, espetáculos de dança, recitais de poesia, workshops, shows de rock ou concertos de música erudita, além de cinema e vídeo. Localizado dentro do Prédio Histórico da UFPR, na Praça Santos Andrade, esse espaço cênico tem capacidade para receber 85 pessoas, dispostas em uma



plateia móvel que pode ser adaptada a distintas montagens artísticas.



Para mais informações: [http://www.proec.ufpr.br/links/cultura/espacos\\_culturais.html](http://www.proec.ufpr.br/links/cultura/espacos_culturais.html)

Além disso, a COC atua com as diferentes linguagens artístico-culturais por meio das atividades desenvolvidas pelos grupos artísticos, durante todo o período letivo, envolvendo membros da comunidade acadêmica e externa da UFPR por meio da seleção de bolsistas cultura, são estes:

## COMPANHIA DE TEATRO DA UFPR

A Companhia de Teatro da UFPR promove espaços e encontros para processos de pesquisa, experimentações e montagens teatrais, desenvolvendo eventos, espetáculos, mostras, oficinas, intercâmbios e núcleos de reflexão sobre procedimentos de criação em artes cênica. As ações realizadas são inteiramente gratuitas, abertas às comunidades internas e externas à Universidade e os projetos e programações podem ser conferidos no site e nas redes sociais.

**Site:** <http://www.proec.ufpr.br/ciadeteatro/>

**Instagram:** [@ciateatroufpr](#) | **Facebook:** [@ciateatroufpr](#)

## CORO/MADRIGAL

O Coro tem como objetivo a pesquisa e a experimentação na área do canto. Desenvolve um trabalho de caráter formativo, que inclui técnica vocal e teoria musical. O Madrigal da UFPR transita seu repertório por vários períodos da história da música, sempre com o objetivo de possibilitar a exploração de novas sonoridades e possibilidades de expressão da voz humana e aprimoramento dos estudos de acústica e sômetria com diferentes formas de performance.

**Instagram:** [@corodaufpr](#) | **Facebook:** [@corodaufpr](#)

## TÉSSERA COMPANHIA DE DANÇA

A Têssera Companhia de Dança atua como um grupo artístico representativo da UFPR que há mais de 4 décadas desenvolve atividades relacionadas à produção artístico-cultural a partir da Dança Moderna. Contribui com a formação, pesquisa e disseminação da dança como linguagem artística por meio da criação e apresentação de espetáculos e da promoção de cursos, laboratórios e oficinas, para as comunidades interna e externa à UFPR, de forma democrática e gratuita.

**Site:** [www.tessera.ufpr.br](http://www.tessera.ufpr.br)

**Instagram:** [@tesseraciadedanca](https://www.instagram.com/tesseraciadedanca) | **Facebook:** [@tesseraufpr](https://www.facebook.com/tesseraufpr)

## ORQUESTRA FILARMÔNICA DA UFPR

Criada a partir de um grupo de cordas, é atualmente composta por cerca de 40 integrantes que desempenham um trabalho contínuo de concertos, com amplo repertório de músicas, que inclui obras da música erudita brasileira e de música nova.

**Instagram:** [@filarmonicaufpr](https://www.instagram.com/filarmonicaufpr) | **Facebook:** [@filarmonicaufpr](https://www.facebook.com/filarmonicaufpr)

## GRUPO DE MPB

O Grupo de MPB nasceu a partir do desejo de integrantes do Coral da UFPR de cantar música popular brasileira. Dedicar-se à pesquisa e à divulgação da MPB de todas as épocas e estilos.

**Instagram:** [@gmpb\\_ufpr](https://www.instagram.com/gmpb_ufpr) | **Facebook:** [@grupodempbdaufpr](https://www.facebook.com/grupodempbdaufpr)

## PROJETOS E EVENTOS

A Coordenadoria de Cultura desenvolve projetos de extensão e eventos na área da cultura, contando com a participação da comunidade interna e externa da UFPR em suas ações.

**Festival de Inverno** – Principal evento de extensão e cultura da UFPR, realizado há mais de 30 anos, em Antonina. O Festival de Inverno conta com 3 eixos principais: Atividades formativas (minicursos, workshops e oficinas), Atividades Artísticas (shows e espetáculos) e Atividades Paralelas (exposições, webinários, mesas, literatura, esporte e lazer).

Para mais informações: [@festivaldeinvernoufpr](https://www.facebook.com/festivaldeinvernoufpr)

**Balaio Cultural UFPR** - O Balaio prevê a coleta e o mapeamento de informações sobre as manifestações e expressões culturais produzidas pela comunidade acadêmica da UFPR para, a partir da análise e compreensão das demandas, oferecer suporte e consultoria às produções. O projeto contribui para formação de novos talentos e também a promoção, fruição e difusão cultural interna e externa a academia, buscando ampliar a visibilidade das produções da comunidade acadêmica e fomentar a ocupação dos equipamentos culturais e espaços de convivência e lazer da Universidade.

Para mais informações: [@culturaufpr](#)

**Tardes Sonoras UFPR** - O Tardes Sonoras propõe ocupar o espaço do Prédio Histórico da UFPR com apresentações artísticas semanais, visando promover a visibilidade de artistas da UFPR para a comunidade interna e externa, estimular a interação, integração e sociabilidade entre os diferentes grupos da comunidade acadêmica. Por meio de apresentações musicais de artistas da comunidade acadêmica, o Tardes Sonoras cria um ambiente acolhedor e descontraído, proporcionando um espaço para que a comunidade possa desfrutar de boa música e companhia. O projeto também propõe fomentar a democratização do acesso da comunidade da UFPR a atividades artístico-culturais, consolidando assim as diretrizes do Plano Institucional de Cultura da UFPR.

Para mais informações: [@culturaufpr](#)

**Festival de Ciência, Cultura e Inovação** - O Festival propõe a integração de diferentes ações realizadas em âmbito universitário, nos eixos do ensino, da pesquisa e da extensão, ampliando as trocas entre a UFPR e a sociedade. A COC atua na produção da programação cultural do evento, na qual busca envolver o corpo discente no desenvolvimento das ações culturais.

Para mais informações: <https://festival.ufpr.br/>

**75ª Reunião Anual da SBPC** - A Reunião Anual da SBPC tem os objetivos de debater políticas públicas nas áreas de Ciência, Tecnologia, Inovação e Educação e de difundir os avanços da Ciência nas diversas áreas do conhecimento para toda a população. Neste ano de 2023, a UFPR irá sediar o evento e a COC

estará coordenando a Comissão da SBPC Cultural, propondo ações artístico-culturais que evidenciem a correlação entre ciência, tecnologia, sociedade e cultura, e exaltem as identidades culturais paranaenses.

Para mais informações: [@sbpcnaufpr](https://www.instagram.com/sbpcnaufpr)



Mais informações: Coordenadoria de Cultura –  
3º andar do prédio histórico. Tel: (41) 3310 2631 ou 2763

## MUSEU DE ARQUEOLOGIA E ETNOLOGIA DA UFPR

O Museu de Arqueologia e Etnologia da UFPR é uma instituição museológica universitária que tem em seu acervo 80 mil peças referentes à arqueologia, etnologia indígena e cultura popular. Inaugurado em 1963 como o primeiro museu universitário do Paraná, hoje o MAE-UFPR é uma instituição multilocalizada. Em Paranaguá fica sua sede expositiva, no antigo Colégio Jesuíta, e em Curitiba, a Reserva Técnica, no campus Juvevê, e um espaço expositivo no prédio histórico da UFPR na Praça Santos Andrade. O MAE-UFPR está aberto para receber visitantes de toda a comunidade em todos os seus espaços, e recebe também grupos para visitas com mediação através de agendamento. Confira mais informações no website e nas redes sociais do museu.

**Site:** <http://www.mae.ufpr.br>

**Instragram:** [@maeufpr](https://www.instagram.com/maeufpr) | **Facebook:** [@maeufpr](https://www.facebook.com/maeufpr)

## LIVRARIA E SITE DA EDITORA UFPR

Situada na Rua General Carneiro, 460, térreo do Edifício Dom Pedro I (Complexo da Reitoria), a Livraria da Editora UFPR oferece ao público universitário cerca de 450 títulos próprios, além de obras produzidas por editoras universitárias reunidas na Associação Brasileira de Editoras Universitárias (ABEU). A Editora UFPR mantém uma política permanente de descontos para a comunidade universitária e para docentes das redes estaduais e municipais de educação. Para receber

o desconto de 20% na compra presencial de qualquer item, basta apresentar na loja o comprovante de vínculo institucional. O/a estudante pode encontrar em contato com a livraria através do número (41) 3360-5214, ou ainda a partir do endereço eletrônico [livraria@ufpr.br](mailto:livraria@ufpr.br). A Editora da UFPR dispõe também de um site próprio de vendas ([www.editora.ufpr.br](http://www.editora.ufpr.br)), no qual podem ser adquiridos os títulos que compõem seu catálogo.

## Línguas Estrangeiras

### **CELIN - CENTRO DE LÍNGUAS E INTERCULTURALIDADE**

O/A estudante pode aprender um idioma estrangeiro por meio de cursos regulares oferecidos pelo Centro de Línguas e Interculturalidade da UFPR (CELIN). Os cursos são ofertados semestralmente e, em alguns casos, durante o período de férias. As aulas podem ser realizadas no turno da manhã, tarde ou noite, durante a semana ou nas manhãs de sábado. O CELIN mantém um processo de concessão de vagas gratuitas.



Mais informações: [www.celin.ufpr.br](http://www.celin.ufpr.br)

### **ISF – IDIOMAS SEM FRONTEIRAS**

Com aulas ofertadas na própria UFPR e gratuitas, o programa Idiomas sem Fronteiras objetiva incentivar o aprendizado de idiomas estrangeiros e a formação de docentes de línguas no Brasil tanto de modo presencial quanto on-line.



Mais informações: <http://isf.mec.gov.br/>  
<https://internacional.ufpr.br/portal/isf-idiomas-sem-fronteiras/>



# PERMANÊNCIA E QUALIDADE DE VIDA



## ASSISTÊNCIA ESTUDANTIL

A Coordenadoria de Assistência Estudantil – CAE, da Pró-Reitoria de Assuntos Estudantis (PRAE) organiza, implementa e gerencia diversos programas, concedendo auxílio financeiros e bolsas de caráter assistencial para estudantes em situação de vulnerabilidade socioeconômica, como os auxílios permanência, moradia, refeição e creche, a Bolsa MEC para estudantes indígenas e quilombolas e as bolsas PROMISAES – Programa Milton Santos para estudantes PEC-G. A Coordenadoria de Apoio ao Estudante e às Entidades Estudantis - CAEE, por sua vez, oferece apoio aos Centros e Diretórios Acadêmicos e outras entidades e coletivos estudantis, além de ser responsável pela gestão dos programas: Apoio Pedagógico - Inclusão Digital (realiza empréstimo de computador e internet); Tutoria entre Pares; Apresentação de Trabalhos; Retorno à Aldeia e Apoio a Eventos Estudantis, entre outros.





## **PROBEM**

O PROBEM (Programa de Benefícios Econômicos para Manutenção aos Estudantes de Graduação e Ensino Profissionalizante) está estruturado em consonância com as diretrizes do PNAES (Plano Nacional de Assistência Estudantil). Trata-se de um programa destinado a estudantes em situação de vulnerabilidade socioeconômica, que precisam de auxílio financeiro para se manter no curso, sendo o principal programa de assistência estudantil da UFPR.

O Probem abrange os auxílios permanência, refeição, moradia e creche, atendendo cerca de 15% dos alunos da UFPR. Esses auxílios podem ser acessados por meio de editais que são amplamente divulgados na comunidade:

### **AUXÍLIO PERMANÊNCIA**

Auxílio financeiro que visa subsidiar gastos inerentes à formação acadêmica como fotocópias, compra de livros, materiais para aulas práticas etc.

### **AUXÍLIO MORADIA**

Auxílio financeiro para a manutenção dos/das estudantes oriundos de outras cidades, nos locais em que residem durante o período do curso.

### **AUXÍLIO CRECHE**

Auxílio financeiro destinado aos/às estudantes vinculados(as) ao PROBEM que possuem filhos(as) na faixa etária de 0 a 6 anos incompletos, devidamente matriculados(as) em centros de educação infantil particulares ou conveniados.

### **AUXÍLIO REFEIÇÃO**

Concede isenção das taxas nas refeições feitas nos restaurantes universitários da Universidade - RU (três refeições por dia, todos os dias da semana). Em momentos de fechamento dos RUs, por motivo de manutenção ou crise sanitária/epidemiológica, é ofertado um Auxílio Refeição Emergencial.

## ACOLHIMENTOS:

Acolhimento Psicológico (AP) - Serviço de atendimento e orientação destinado a amparar os/as estudantes em qualquer momento que necessite. Trata-se de um acolhimento inicial que estabelecerá um plano individual e singular de acompanhamento. Todo tipo de demanda é acolhida e, junto ao estudante, são discutidas estratégias de superação e enfrentamento das situações vivenciadas. Esse serviço é oferecido, pela PRAE, nos seguintes endereços:

**Curitiba:** Rua Ubaldino do Amaral, 321 - 1º andar - Pró-Reitoria de Assuntos Estudantis. Telefone: (41) 3888 7777

**Nos campi e Setores fora de Curitiba, procurar as salas das Unidade de Apoio Psicossocial:**

Serviço de Psicologia - PRAE no PCC/CEM (Pontal do Paraná e Mirassol);

UAPS - Palotina;

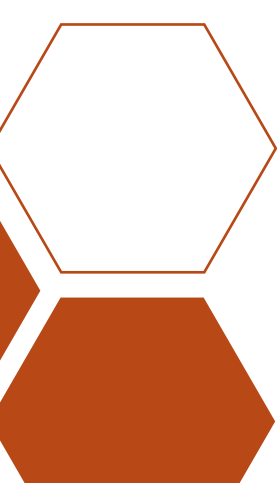
Serviço de Psicologia - PRAE do Campus Toledo;

UAPS - Jandaia do Sul e SEPOL - Setor Litoral.

Os atendimentos remotos são realizados somente quando for assim acordado entre o psicólogo e o estudante.



Contatos da PRAE: [prae@ufpr.br](mailto:prae@ufpr.br)  
<http://www.prae.ufpr.br>





## **ATENDIMENTO PEDAGÓGICO**

A equipe pedagógica da PRAE é responsável por elaborar e implementar ações de acolhimento, atendimento e orientação pedagógica para estudantes de graduação da UFPR em situação de vulnerabilidade socioeconômica. Se o/a estudante estiver com dificuldades para organizar seus horários ou para conseguir aprovação nas disciplinas do seu curso, seja qual for o motivo, procure este serviço da PRAE.

## **SERVIÇO SOCIAL**

O Serviço Social realiza as avaliações socioeconômicas com vistas à oferta dos auxílios relacionados ao PROBEM. A avaliação permite a identificação de demandas e o reconhecimento do perfil socioeconômico dos/das estudantes para o desenvolvimento de ações que promovam as condições de permanência. Da mesma forma, a equipe de Assistentes Sociais realiza atendimentos objetivando orientação e apoio para a promoção dos direitos sociais e dos direitos humanos no âmbito da educação e de outras políticas públicas.

## **PROGRAMA DE APOIO A EVENTOS ESTUDANTIS**

O Programa de Apoio a Eventos Estudantis destina-se a apoiar a participação dos/das estudantes de graduação em eventos estudantis que ocorram fora da sede (uso de veículos da frota oficial); além da realização de eventos estudantis organizados pelos/pelas estudantes de graduação por intermédio de suas entidades representativas. Os eventos podem ser de caráter didático-científico (semanas ou jornadas de cursos, congressos, simpósios, seminários, ciclos de conferências e outros similares), político-acadêmico (encontros de estudantes e de entidades estudantis), eventos de natureza artístico-cultural (semana cultural, festival de cultura, entre outros), ou ainda, eventos esportivos (atleticas).

**Contato:** [caeeprae@ufpr.br](mailto:caeeprae@ufpr.br)



## SAÚDE

A UFPR possui três unidades ambulatoriais para atendimento à saúde dos/das estudantes: CASA 3, CASA 4 e Unidade Escola.

**Centro de Atenção à Saúde 3 - CASA 3:** localizado no Centro Politécnico, que fica na Av. Cel. Francisco Heráclito dos Santos – 210. Oferece consultas nas especialidades de enfermagem, clínica médica, ginecologia, nutrição e odontologia (primária, encaminhamentos, profilaxia e restaurações). Atendimento de segunda a sexta-feira, das 7h às 19h. Telefones: (41) 3361-3066, 3361-3643, WhatsApp mensagens (41) 98843-8018. Email: [casa3@ufpr.br](mailto:casa3@ufpr.br).

**Centro de Atenção à Saúde 4 - CASA 4** ( Unidade de referência de apoio à Saúde mental): localizado no Setor de Ciências Agrárias, na Rua dos Funcionários, 1540. Oferece consultas nas especialidades de enfermagem, psiquiatria, clínica médica, psicologia e odontologia (primária, encaminhamentos, profilaxia e restaurações). Conta ainda com uma sala de vacinação voltada à comunidade acadêmica, sendo ofertadas as vacinas: Dupla Adulto (dT), Hepatite B e Tríplice Viral (SCR). Atendimento de segunda a sexta-feira, das 7h às 19h. Telefones: (41) 3350 5776, (41) 3350 5777 e WhatsApp (41) 98875 5161. Email: [casa4@ufpr.br](mailto:casa4@ufpr.br).

**A Unidade Escola (UE)** é administrada pela Direção do Setor de Ciências da Saúde da UFPR em parceria com a Coordenadoria de Atenção Integral à Saúde do Servidor (CAISS), da Pró-reitoria de Gestão de Pessoas (PROGEPE), com objetivo de prevenir doenças e realizar a promoção da saúde para servidores (técnico administrativos e docentes) da UFPR e seus dependentes de saúde adultos e idosos e estudantes da UFPR. As práticas são voltadas para indivíduos e suas coletividades com uma perspectiva integrada e em redes com trabalho multidisciplinar (enfermagem, clínica médica, nutrição, fisioterapia), considerando as necessidades em saúde da população assistida pela UE. Além disso, acolhe as práticas de ensino dos Cursos de Graduação do Setor de Ciências da Saúde, projetos de extensão e pesquisa. O funcionamento é de segunda a sexta-feira, das 7h30 às 16h30, com agendamentos

pelo telefone ou WhatsApp (41) 3360 7234, ou no endereço Rua Padre Camargo, 261 - Alto da Glória, Curitiba - PR.

**Contatos:** [Site](#); [Instagram @unidade\\_escola\\_ufpr](#); e <https://www.facebook.com/unidadeescolaufpr>

## **APOIO E ACOLHIMENTO**

Considerando que fazemos parte de uma comunidade acadêmica que defende a importância do bem-estar de todos e todas, a UFPR disponibiliza espaços com apoio especializado para tratamento psicológico.

O Plantão Psicológico do CASA 4 busca oferecer apoio e acolhimento no momento mais próximo da necessidade da pessoa, visando contribuir para a compreensão do ser e permitindo a sua expressão. Trata-se um espaço afetivo e significativo de acolhimento, com capacidade de representar um novo ponto de partida.

Os plantões acontecem nas terças e quintas-feiras, das 7h às 19h. Não há necessidade de agendamento, o atendimento se dá por ordem de chegada.

[Horários e local de funcionamento do Acolhimento](#)

## **INCLUSÃO, POLÍTICAS AFIRMATIVAS E DIVERSIDADE**

A Superintendência de Inclusão, Políticas Afirmativas e Diversidade – SIPAD tem como objetivo geral transformar a cultura universitária por meio da consolidação e criação de políticas que promovam os direitos humanos, a diversidade e a diferença na comunidade universitária. Responsabiliza-se pela proposição, fortalecimento e concretização das políticas de promoção de igualdade e da defesa de Direitos Humanos, visando o desenvolvimento de ações afirmativas; do reconhecimento da diferença e da diversidade; do atendimento aos direitos de pessoas com necessidades especiais, com deficiência, altas habilidades/superdotação, surdos, negros, in-

dígenas, quilombolas, comunidades tradicionais, povos do campo, mulheres, LGBTI, migrantes, refugiados, solicitantes de refúgio ou portadores de acolhida humanitária, apátridas e outros grupos histórica e socialmente subalternizados, no âmbito acadêmico, pedagógico e institucional da comunidade da UFPR. É composta por duas coordenadorias: a Coordenadoria de Inclusão e Diversidade e a Coordenadoria de Políticas Afirmativas.

A Coordenadoria de Inclusão e Diversidade tem como objetivo o assessoramento do Superintendente na gestão das políticas da SIPAD, a realização de políticas de forma transversal e o desenvolvimento de Plano Universitário de Inclusão, no que se refere às políticas de gênero e da diversidade sexual, de inclusão de pessoas com deficiência, transtorno do espectro autista, altas habilidades/superdotação e surdos. além de garantir o acesso e a permanência dos alunos com necessidades especiais, por meio da eliminação das barreiras arquitetônicas, tecnológicas e atitudinais na UFPR.

O Núcleo de Atendimento às Pessoas com Necessidades Especiais (NAPNE) da UFPR faz parte da SIPAD (Superintendência de Inclusão, Políticas Afirmativas e Diversidade). Sua missão é trabalhar pela construção de políticas e práticas inclusivas e assistivas destinada ao seu público alvo, ou seja, estudantes com deficiências, transtorno do espectro autista (TEA) e altas habilidades/superdotação (AH/S).

As ações do NAPNE são pautadas pela Lei Brasileira de Inclusão – Lei nº 13.146/15, que considera pessoa com deficiência: “...aquela que tem impedimento de longo prazo de natureza física, mental, intelectual ou sensorial, o qual, em interação com uma ou mais barreiras, pode obstruir sua participação plena e efetiva na sociedade em igualdade de condições com as demais pessoas”, cuja avaliação é biopsicossocial e deve ser realizada por equipe multiprofissional e interdisciplinar.

O NAPNE acolhe os/as estudantes com deficiência e os acompanha durante seu percurso acadêmico junto às coordenações

de cursos e aos professores, de modo que se adotem medidas individualizadas e coletivas que favoreçam a permanência, a participação e a aprendizagem. Fazem parte do acompanhamento o apoio pedagógico e tutorial, o apoio psicológico individual, além da realização de reuniões e eventos de caráter formativo na área da acessibilidade e inclusão educacional.



Mais informações em <http://www.sipad.ufpr.br/portal/>

## ÁREA DE GÊNERO E DIVERSIDADE SEXUAL

É a área responsável pelo acolhimento específico das vítimas de violências de gênero, mulheres e LGBTI da comunidade UFPR, considerando as possíveis interseccionalidades. Atua no encaminhamento e acompanhamento das denúncias, tanto dentro da UFPR quanto nos espaços externos, sempre respeitando as decisões das vítimas.

Trabalha por meio de parcerias com o Ministério Público, Defensoria Pública, Delegacia das Mulheres, Casa das Mulheres Brasileiras, Liga Brasileira de Lésbicas - LBL e Rede Nacional de Ativistas e Pesquisadoras Lésbicas e Bissexuais - Rede Lés-Bi Brasil.

Atua também na produção de materiais de apoio, planejamento e realização de ações formativas para profissionais e estudantes que compõem a comunidade UFPR, em parceria com os grupos de pesquisa feministas LABIN e NEG UFPR.

Orienta-se também pelo diálogo permanente com os coletivos feministas, LGBT e negros da UFPR, bem como com os movimentos sociais organizados.

**Contato:** [gdssipad@gmail.com](mailto:gdssipad@gmail.com) | (41) 99637 7420

**Coordenadora do NGDS** - Professora Dra. Dayana Brunetto

A Coordenadoria de Políticas Afirmativas-CPA tem como objetivo o assessoramento do Superintendente na gestão das políticas da SIPAD, à realização de políticas de forma transver-

sal, no que se refere às políticas de promoção de igualdade racial, políticas para quilombolas, comunidades tradicionais e povos do campo, políticas de educação superior indígena.

A Coordenadoria de Políticas Afirmativas é formada pelas áreas abaixo:

- Promoção de Igualdade Racial, na qual se encontra o Núcleo de Estudos Afro-Brasileiros - NEAB.
- Políticas para Quilombolas, Comunidades Tradicionais e Povos do Campo.
- Educação Indígena e Interculturalidade, na qual se encontra o Núcleo Universitário de Educação Indígena - NUEI.
- Política Migratória e Direitos Humanos.



Para saber mais, acesse: <http://www.sipad.ufpr.br/portal/>

## **ACOLHE**

O Núcleo de Acolhimento é responsável por acolher, escutar, orientar as vítimas de discriminação, assédio, e/ou violência, acompanhando as denúncias de violação dos Direitos Humanos. Realiza também atendimento psicológico e social de vítimas de discriminação e encaminhamento para áreas de saúde, jurídica e segurança quando necessário.

Além de atuar em diálogo com os diversos coletivos relacionados à promoção da inclusão, da igualdade, da acessibilidade, dos direitos humanos e das ações afirmativas promove ações educativas de combate ao racismo, ao preconceito, à discriminação, à violência de gênero e de orientação sexual no ambiente universitário.

Os acolhimentos às denúncias são realizados via e-mail e/ou procura espontânea. Ocorrem por meio de escuta ou leitura da denúncia e posterior contato com o/a denunciante para agendamento de atendimento. Nesse momento os atendi-

mentos têm sido realizados de forma on-line, garantindo a escuta especializada para que possam ser realizadas as orientações e encaminhamentos.

Para atendimento, o/a estudante pode procurar a unidade de acolhimento pessoalmente ou enviar um e-mail inicial que a equipe entrará em contato.

**E-mail:** [acolhe.sipad@ufpr.br](mailto:acolhe.sipad@ufpr.br)

**Site:** <http://www.sipad.ufpr.br/portal/apoio-e-acolhimento-de-denuncias/>

**Telefone:** (41) 3310 2699

**Endereço:** Prédio Histórico da UFPR - Praça Santos Andrade, Térreo | Hall da saída da Rua XV de Novembro

**Horários:** 8h às 12h e 13h às 17h

[Conheça e ajude a divulgar](#)

## CONVIDA UFPR

Integração, convivência e suporte emocional

Na fila do RU, em espaços de convivência e na programação presencial e virtual do ConVida, você poderá participar de atividades que vão ajudá-lo a se conectar com pessoas, práticas e saberes do universo da UFPR. Fique ligado na programação e participe das palestras, rodas de conversa, oficinas temáticas, jornadas, seminários e atividades itinerantes sobre suporte emocional, convivência e projeto de vida e de carreira. Lembre-se: na UFPR você importa, você faz parte e você tem escolhas! Vamos construir o melhor viver juntos!

O ConVida é um programa institucional vinculado à Reitoria, que busca, junto com a comunidade, valorizar você, sua trajetória e o viver juntos na UFPR.

Visite o Espaço Vivo do ConVida no Prédio Histórico - Praça Santos Andrade, Pátio Interno.



O/A estudante fica sabendo das oportunidades ConVida no instagran [@ufprconvida](#) e no site [convida.ufpr.br](http://convida.ufpr.br). O e-mail de contato é o [convida@ufpr.br](mailto:convida@ufpr.br)

## **Centro de Educação Física e Desportos – CED**

O Centro de Educação Física e Desportos – CED, por meio de suas ações, visa estimular a comunidade interna e externa da UFPR na participação em atividades de lazer, recreação e esportivas, visando a melhoria da qualidade de vida. O CED abriga também os treinos e as seletivas para as equipes das mais diversas modalidades esportivas que representam a UFPR em competições locais, regionais e nacionais. As instalações esportivas do CED também podem ser utilizadas por grupos de estudantes, por meio de agendamento prévio e estão localizadas no centro politécnico.



Mais informações, acesse a [página do CED](#)

## **Representação estudantil na UFPR**

### **DIRETÓRIO CENTRAL DE ESTUDANTES – DCE**

É a entidade que representa o conjunto dos/das universitários(as) da UFPR. O DCE possibilita aos/às estudantes o debate e mobilizações dos seus problemas, desafios gerais ou específicos. Promove também atividades culturais.

### **CENTROS OU DIRETÓRIOS ACADÊMICOS DOS CURSOS**

Atuando na chamada base do movimento estudantil, o DA ou CA existe em cada curso da universidade, atendendo aos problemas gerais e desafios dentro do seu curso. Assim como o DCE, realizam atividades de mobilização, luta por melhorias no ensino e na estrutura acadêmica, atividades culturais e ações ligadas ao movimento estudantil.

[Conheça as entidades de representação estudantil](#)





# Rede de Serviços

## Campi UFPR

### CURITIBA

#### Campus Alto da Glória

R. Padre Camargo, 280 - Alto da Glória

*Unidades educacionais vinculadas ao Campus Alto da Glória:*

- Complexo Hospital de Clínicas:  
R. Gen. Carneiro, 181 - Alto da Glória
- Maternidade Victor Ferreira do Amaral:  
Av. Iguaçu, 1953 - Água Verde
- Unidade Escola - Promoção de Saúde:  
R. Padre Camargo, 261 - Alto da Glória

#### Campus Batel

R. Cel. Dulcídio, 638 – Batel

#### Campus Cabral

R. dos Funcionários, 1540 – Cabral

*Unidades Educacionais vinculadas ao Campus Cabral:*

- Estação Experimental Paranavaí:  
Estrada Paranavaí - Cristo Rei, Km 7, Paranavaí/PR
- Estação Experimental Pinhais - Fazenda Canguiri:  
R. Ivone Pimentel, 1000 - Pinhais/PR



- Estação Experimental Rio Negro:  
Rod. BR 116, Km 206 - Rio Negro/PR
- Estação Experimental São João do Triunfo - Prof. Arno Seitz:  
Vila Palmira, S/n. São João do Triunfo/PR

### **Campus Centro Reitoria**

Rua XV de Novembro, 1299 – Centro

*Unidade Educacional vinculada ao Campus Centro Reitoria:*

- Unidade Educacional Centro:  
R. General Carneiro, 390 – Centro

### **Campus Centro Santos Andrade**

Pç. Santos Andrade - S/N – Centro

### **Campus Jardim das Américas - Centro Politécnico**

Av. Cel. Francisco H. dos Santos, 210 - Jardim das Américas

Rua Dr. Alcides Vieira Arcoverde, 1225 - Jardim das Américas

### **Campus Jardim Botânico**

Av. Prefeito Lothário Meissner, 632 - Jardim Botânico

### **Campus Juvevê**

R. Bom Jesus, 650 – Juvevê

### **Campus Rebouças**

Av. Sete de Setembro, 2645 – Rebouças

## **JANDAIA DO SUL**

### **Campus Jandaia do Sul**

R. Dr. João Maximiano, 426 - Vila Operária

*Unidade Educacional vinculada ao campus Jandaia do Sul:*

- Estação Experimental Jandaia do Sul:  
Estrada da Amizade KM 2, lote 112 A, Gleba Jandaia



## **MATINHOS**

### **Setor Litoral**

R. Jaguariaíva, 512 – Caiobá

## **PALOTINA**

### **Campus Palotina**

Rua Pioneiro, 2153

*Unidades Educacionais vinculadas ao Campus Palotina:*

- Estação Experimental Palotina:  
Linha 5000, S/N . Zona Rural
- Unidade Educacional Maripá:  
Estrada Vicinal MR 103 Linha Piratininga, S/N, Maripá - PR

## **PARANAGUÁ**

*Unidade Educacional*

- Museu de Arqueologia e Etnologia:  
R. XV de Novembro, 575. Centro Histórico

## **PONTAL DO PARANÁ**

### **Campus Pontal do Paraná**

Av. Beira-mar, s/n - Pontal do Sul

*Unidades Educacionais vinculadas ao Campus Pontal do Paraná:*

- Unidade Educacional Mirassol:  
R. Rio Grande do Norte, 145 - Baln. Mirassol
- Unidade Educacional Pontal do Sul:  
Avenida Beira Mar, 328 - Pontal do Sul

## **TOLEDO**

### **Campus Toledo**

Rodovia PR 182, Km 320/321

# BIBLIOTECAS

O Sistema de Bibliotecas (SiBi/UFPR) é constituído por uma sede técnico-administrativa, 18 bibliotecas universitárias e uma biblioteca de ensino médio e profissionalizante, totalizando 20 bibliotecas. Juntas, as bibliotecas têm a missão de “oferecer suporte às atividades de Ensino, Pesquisa e Extensão, por meio da disponibilização de recursos informacionais, produtos e serviços.”

## **Bibliotecas do SIBI/UFPR:**

### **Curitiba**

[Biblioteca Central \(BC\)](#)

[Biblioteca de Ciências Agrárias \(AG\)](#)

[Biblioteca de Ciências Biológicas \(BL\)](#)

[Biblioteca de Artes, Comunicação e Design - Cabral \(AC\)](#)

[Biblioteca de Artes, Comunicação e Design - Batel \(AM\)](#)

[Biblioteca de Ciências Florestais e da Madeira \(CF\)](#)

[Biblioteca de Ciências Humanas \(CH\)](#)

[Biblioteca de Ciência e Tecnologia \(CT\)](#)

[Biblioteca de Educação Profissional e Tecnológica \(EP\)](#)

[Biblioteca de Ciências Jurídicas \(JD\)](#)

[Biblioteca do Campus Rebouças \(RB\)](#)

[Biblioteca de Ciências Sociais Aplicadas \(SA\)](#)

[Biblioteca de Ciências da Saúde - Botânico \(SB\)](#)

[Biblioteca de Ciências da Saúde - Sede \(SD\)](#)

### **Pontal do Paraná**

[Biblioteca do Centro de Estudos do Mar - Pontal do Sul \(PP\)](#)

[Biblioteca do Centro de Estudos do Mar - Mirassol \(MI\)](#)

### **Matinhos**

[Biblioteca da UFPR Litoral \(LT\)](#)

### **Palotina**

[Biblioteca da UFPR Palotina \(PL\)](#)

### **Jandaia do Sul**

[Biblioteca do Campus Jandaia do Sul \(JA\)](#)

## Toledo

### [Biblioteca do Campus Toledo \(TL\)](#)

As bibliotecas do SiBi/UFPR ofertam diversos serviços e produtos de informação à comunidade universitária e à comunidade científica como um todo, tais como: atendimento online, empréstimo domiciliar, renovação on-line, consulta ao catálogo eletrônico, acesso ao Repositório Digital Institucional da UFPR, orientações para normalização de documentos, pesquisa bibliográfica, treinamentos e capacitações, visitas guiadas entre outros.

**Saiba mais e acompanhe as notícias do SiBi/UFPR nas redes:**



## MINHA BIBLIOTECA

Trata-se de uma plataforma virtual de livros digitais que reúne diversas obras fundamentais para a formação do/da estudante, facilitando o acesso aos materiais de pesquisa.



Você pode acessar a MINHA BIBLIOTECA por meio do link <https://minhabiblioteca.ufpr.br/biblioteca/>

## Restaurante Universitário - RU [vídeo em libras](#)

O Restaurante Universitário da UFPR é uma unidade da Pró-Reitoria de Administração (PRA), que atende toda a comunidade universitária, oferecendo diariamente 3 refeições (café da manhã, almoço e jantar).

O RU se apresenta como uma das principais políticas de permanência na Universidade, possibilitando a formação superior a muitos(as) estudantes, uma vez que oferece refeições nutricionalmente adequadas e seguras do ponto de vista higiênico-sanitário, com valor acessível, que contribuem para a melhoria do desempenho acadêmico e redução da evasão decorrente da insuficiência de condições financeiras.

Todos os restaurantes são terceirizados, mas a UFPR possui uma equipe de nutricionistas responsáveis pela fiscalização dos contratos. Estes nutricionistas estão diariamente nos restaurantes e podem ser consultados em caso de dúvidas quanto ao serviço.

## CARDÁPIO DO RU

Os cardápios dos RUs são elaborados por nutricionistas vinculados aos restaurantes terceirizados que prestam serviço à UFPR, e fiscalizados pela equipe de nutrição do quadro próprio da instituição. Variações podem ocorrer entre as unidades considerando os hábitos regionais, sazonalidade de gêneros, e particularidades de cada restaurante, como disponibilidade de equipamentos, mão-de-obra e questões logísticas.

Consulte o cardápio [aqui](#).

## LOCALIZAÇÃO, HORÁRIOS E PREÇOS

Os RUs dos campi de Curitiba (Politécnico, Botânico, Agrárias e Rebouças) e de Toledo fornecem refeições (café da manhã, almoço e jantar) **de segunda a sexta-feira**.

O RU Central de Curitiba, assim como os do litoral (CEM, Mirassol e Matinhos), Palotina e Jandaia **também fornecem refeições aos sábados, domingos e feriados**.



Os endereços, preços e horários das refeições estão disponíveis em

<https://pra.ufpr.br/ru/unidades/>;

<https://pra.ufpr.br/ru/horarios/>;

<https://pra.ufpr.br/ru/precos/>.

## ACESSO AO RU

Ao chegar à portaria do Restaurante, o/a estudante deve digitar o CPF nos terminais para que o seu vínculo seja identificado, e logo depois dirigir-se ao caixa para realizar o pagamento.

OBS: caso o/a estudante não tenha foto que permita identificação no sistema deverá apresentar um documento com foto para que o acesso seja liberado.

Caso sua matrícula tenha sido efetuada, mas o registro não esteja regular no sistema do restaurante, os comprovantes de vínculo devem ser enviados pelo aluno ou pela coordenação do curso para o e-mail do restaurante: [restaurante@ufpr.br](mailto:restaurante@ufpr.br).

## OPÇÃO VEGANA

Todos os restaurantes possuem opção vegana em substituição à proteína animal servida no cardápio convencional. Caso ela não esteja disponível no balcão de distribuição, pode ser solicitada a um/uma atendente.

## DISTRIBUIÇÃO DAS REFEIÇÕES

Pratos proteicos e sobremesas são porcionados, os demais itens do cardápio são de livre consumo, mas solicitamos que desperdícios sejam evitados.

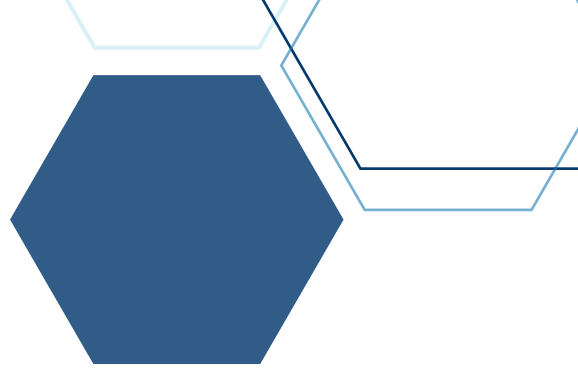
Os RUs possuem bebedouros com água filtrada e cada aluno deve trazer a sua garrafa/copo, assim contribuímos para reduzir o consumo de descartáveis.

### Contato:

A opinião dos unuários é sempre bem-vinda! O Restaurante Universitário possui um canal direto de comunicação que pode ser acionado sempre que achar necessário: [restaurante@ufpr.br](mailto:restaurante@ufpr.br).



Siga o RU no Instagram: [@ruufpr](https://www.instagram.com/ruufpr)



## Transporte: Linhas Intercampi [vídeo em libras](#)

A Central de Transportes disponibiliza, desde 2008, o serviço de transporte aos/às estudantes que necessitam se deslocar entre os campi da universidade para acompanhamento de aulas e outras atividades.

Em **Curitiba**, o serviço conta com quatro linhas além de mais um veículo extra para os horários de maior movimento.

Linhas I, II e IV circulam de segunda a sexta-feira, manhã e tarde.

Linha III circula aos sábados, pela manhã.

É oferecida, ainda, a linha Inter-fazenda, destinada à fazenda Canguiri, diariamente.

[Acesse o horário e rotas das linhas.](#)

No **litoral**, o Interpraia interliga o Setor Litoral (Matinhos) ao Centro de Estudos do Mar (Pontal do Paraná).

[Confira os pontos e horários das paradas](#)



Para o embarque se faz necessária a apresentação de um documento com foto e matrícula na UFPR.

## Casas de Estudantes

### CELU – CASA DO ESTUDANTE LUTERANO UNIVERSITÁRIO

Rua Pres.Carlos Cavalcanti, 239 – 80.020-000

Centro – Curitiba

Telefone: 3324-3313

[www.celu.com.br](http://www.celu.com.br)





## **CENIBRAC – CASA DO ESTUDANTE NIPO-BRASILEIRA**

Rua Atílio Bório, 71 – 80.050-250 – Cristo Rei – Curitiba

Telefone: 3262-1912 / 3264-5807

[www.nippobrasilia.com.br/associacao/casa-do-estudante-nipo-brasileira-de-curitiba-cenibrac/](http://www.nippobrasilia.com.br/associacao/casa-do-estudante-nipo-brasileira-de-curitiba-cenibrac/)

## **CEU – FUNDAÇÃO CASA DO ESTUDANTE UNIVERSITÁRIO DO PARANÁ**

Rua Luiz Leão, 01 – 80.030-010 – Centro – Curitiba

Telefone: 3324-1984/ 3222-4911

[comunicacao@gmail.com](mailto:comunicacao@gmail.com)

[www.ceupr.com.br/](http://www.ceupr.com.br/)

## **CEUC – CASA DA ESTUDANTE UNIVERSITÁRIA DE CURITIBA**

Rua General Carneiro, 360 – 80.060-000 – Centro – Curitiba

Telefone: 3079-6244/3360-5314

<https://www.ceucpr.com/>



# Universidade Federal do Paraná

## REITOR

Prof. Dr. Ricardo Marcelo Fonseca

## VICE-REITORA

Pro<sup>a</sup> Dr<sup>a</sup> Graciela Inês Bolzón de Muniz

## Pró-Reitoria de Graduação e Educação Profissional – PROGRAD

Pró-reitor: Júlio Gomes

## Pró-Reitoria de Administração – PRA

Pró-reitor: Marco Antonio Ribas Cavalieri

## Pró-Reitoria de Assuntos Estudantis – PRAE

Pró-reitora: Maria Rita de Assis César

## Pró-Reitoria de Gestão de Pessoas – PROGEPE

Pró-reitor: Douglas Ortiz Hamermuller

## Pró-Reitoria de Pesquisa e Pós-Graduação – PRPPG

Pró-reitor: Francisco de Assis Mendonça

## Pró-Reitoria de Planejamento, Orçamento e Finanças – PROPLAN

Pró-reitor: Fernando Marinho Mezzadri

## PRODUÇÃO

### Comunicação PROGRAD

Coordenação: Ana Carolina de Araújo Silva

Estagiários: Andressa Teixeira e Everson Galvão (Design Gráfico); Vinícius Bessa e Gabriela Rodrigues (Comunicação Institucional)

Audiovisual: Julio Cezar Siqueira Junior

## Imagens

[Freepik](#), [Unsplash](#), [SUCOM UFPR](#).

