



Ministério da Educação
UNIVERSIDADE FEDERAL DO PARANÁ
Setor de Ciências Biológicas
Departamento de Prevenção e Reabilitação em
Fisioterapia



**PLANEJAMENTO ESTRATÉGICO DO
DEPARTAMENTO DE PREVENÇÃO E REABILITAÇÃO EM FISIOTERAPIA**

2022-2024

**CURITIBA
2023**

DEPARTAMENTO DE PREVENÇÃO E REABILITAÇÃO EM FISIOTERAPIA GESTÃO 2022 – 2024

Chefe: Profa. Dra. Raciele Ivandra Guarda Korelo

Suplente: Profa. Dra. Sibebe Yoko Mattozo Takeda

APRESENTAÇÃO

Este planejamento estratégico do Departamento de Prevenção e Reabilitação em Fisioterapia da UFPR (DPRF), tem como objetivo a integração gerencial, de forma continuada e adaptativa, e a contribuição para o aperfeiçoamento das atividades administrativas do DPRF. As propostas apresentadas pelas gestoras serão implantadas, de acordo com as possibilidades atuais da Universidade Pública Federal, gradualmente no período de 2022 a 2024. Ao final do segundo ano será apresentado relatório final da gestão.

1. HISTÓRICO

O Departamento de Prevenção e Reabilitação em Fisioterapia da UFPR (DPRF) foi criado pelo Conselho Universitário (COUN - UFPR) pela Resolução nº 25/13 – COUN, de 08 de agosto de 2016.

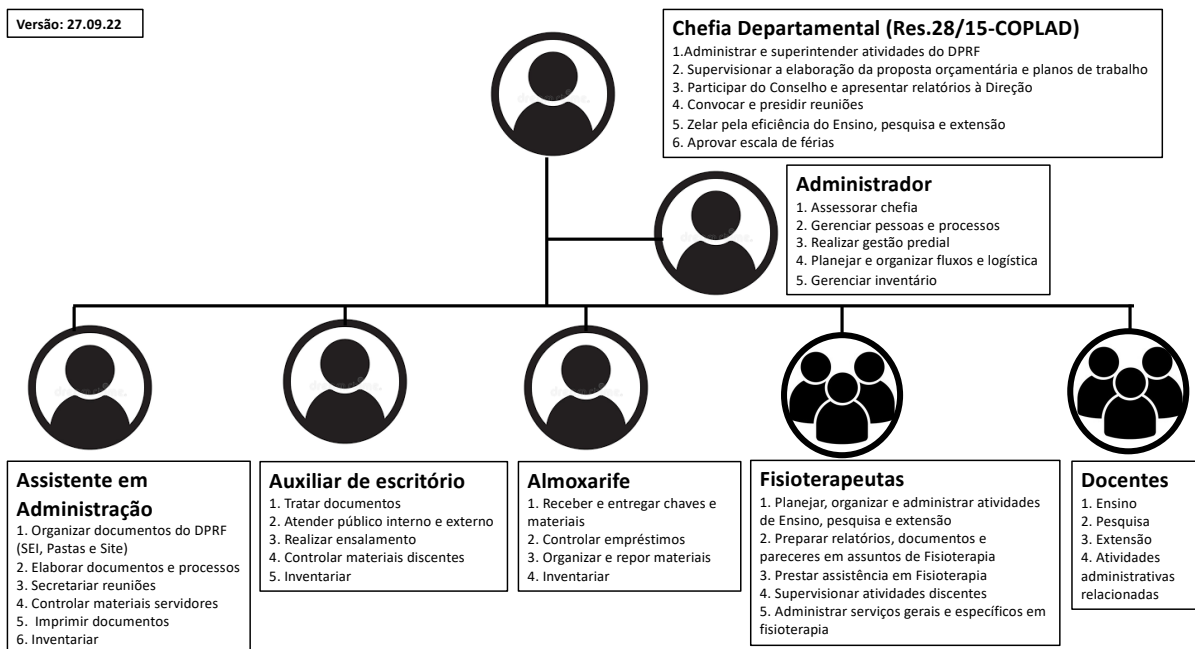


Figura 1. Organograma organizacional dos servidores lotados ao DPRF

Fonte: documento aprovado em plenária departamental de 27/09/22

O DPRF é uma unidade administrativa vinculada ao Setor de Ciências Biológicas e conta atualmente com: treze (13) docentes fisioterapeutas, em regime 40 horas em Dedicção

Exclusiva (DE); duas Técnicas Administrativas em Ensino Cargo Fisioterapeuta, em regime de 30 horas; dois Técnicos Administrativos em Ensino Cargo Administrador, em regime de 40 horas; um colaborador terceirizado cargo Almojarife, em regime de 40 horas e um colaborador terceirizado Auxiliar de Escritório, em regime de 40 horas. Os servidores e suas respectivas funções, estão apresentadas no Organograma Organizacional (vide Figura 1).

Estiveram em cargos de chefia e suplência, as docentes abaixo relacionadas:

Gestão	Docentes Titular e suplente	Portaria
2016-2018	Profa. Dra. Silvia Regina Valderramas	2.737 de 06/09/2016
	Profa. Dra. Anna Raquel Silveira Gomes	2.738 de 06/09/2016
2018-2020	Profa. Dra. Ariani Cavazzani Szkudlarek	559 de 03/10/2018
	Profa. Dra. Raciele Ivandra Guarda Korelo	390 de 30/04/2019
2020-2022	Profa. Dra. Ana Carolina Brandt de Macedo	1.363 de 14/09/2020
	Profa. Dra. Raciele Ivandra Guarda Korelo	1.364 de 14/09/2020
2022-2024	Profa. Dra. Raciele Ivandra Guarda Korelo	1.282 de 02/11/2022
	Profa. Dra. Sibebe Yoko Mattozo Takeda	1.283 de 02/11/2022

O DPRF é voltado para ensino, pesquisa e extensão. Atualmente oferece 47 disciplinas obrigatórias, ofertadas ao curso de Graduação em Fisioterapia e 8 disciplinas optativas, atendendo aproximadamente 250 alunos da graduação. Também é responsável pela oferta de aprimoramento profissional, por meio de três programas de Residências Multiprofissionais, em parceria com o Hospital de Clínicas (Saúde do Adulto e Idoso, Criança e Adolescente e Urgência e Emergência). Possui um Curso de Pós Graduação Lato Senso, em Prescrição Clínica do Exercício (fundado em 2018) e 69% das docentes do DPRF estão vinculadas à diferentes programas de Mestrado e Doutorado da UFPR (5 docentes no Programa de Pós-Graduação em Educação Física, 2 docentes no Programa de Pós-Graduação em Saúde Coletiva, 1 docente no Programa de Pós-Graduação em Medicina Interna e Ciências da Saúde e 1 docente no Programa de Pós-Graduação em Educação Física da UT-UFPR).

Tradicionalmente, o DPRF apresenta forte vocação extensionista, oferecendo serviços de atendimento fisioterapêutico à comunidade externa, sendo que atualmente possui 4 Projetos de Extensão cadastrados e abertos a comunidade em geral; além de oferecer diferentes formas de assistência à saúde, por meio de Programa de Voluntariado Acadêmico, Projetos de Aprendizagem, Iniciação Científica e Projetos de Pesquisa.

2. MISSÃO

Formar profissionais de excelência, em suas respectivas áreas de atuação, por meio de processo de ensino e aprendizagem participativo, significativo e atualizado; com objetivo

de qualificar os alunos na construção do conhecimento e atuação na comunidade de forma crítica e reflexiva; pautada na indissociabilidade entre ensino, pesquisa e extensão; priorizando a humanização, a qualidade de vida e a integralidade no cuidado.

É também missão deste Departamento formar pesquisadores, bem como assegurar formação continuada e atualização na área da Fisioterapia para pesquisadores e profissionais já formados.

3. VISÃO

Ser um departamento consolidado e inovador, de referência nacional, e com ação acadêmica marcada pelo comprometimento e responsabilidade social, promovendo o desenvolvimento de conhecimento e produtos científicos inovadores, com impacto na sociedade.

4. VALORES E PRINCÍPIOS QUE ORIENTAM O PLANEJAMENTO

Os princípios que orientam as ações do DPRF são:

- 1) Competência e excelência nas ações oferecidas: formar cidadãos críticos, reflexivos e comprometidos, para se tornarem profissionais de referência no campo da Fisioterapia;
- 2) Inserção e impacto na sociedade: desenvolver a capacidade de colaboração em equipe, por meio de projetos e pesquisas, estabelecendo parcerias internas e externas, para concretização de ações, projetos e produção acadêmica; na busca de soluções coletivas para a inserção na sociedade e superação dos desafios sociais e econômicos;
- 3) Pesquisa e Desenvolvimento Tecnológico: desenvolver projetos, estudos e pesquisas inovadoras, com o propósito de posicionar a Fisioterapia em destaque nacional e projetar o corpo docente e discente no cenário nacional, da ciência e desenvolvimento tecnológico;
- 4) Ética e transparência: atuar de maneira ética e transparente no campo do Ensino, Pesquisa e Extensão universitária, como na promoção de práticas adequadas de gestão e do relacionamento interpessoal do serviço público federal para com a sociedade;
- 5) Respeito à saúde e à vida: ser unidade inclusiva e defensora dos direitos humanos, com respeito à saúde e à vida, de forma acolhedora e participativa.

4. DESAFIOS ESTRATÉGICOS

Qualificar a estrutura física do DPRF e instrumentalizar docentes, técnicos, colaboradores e discentes, a fim de propiciar ações e maior contribuição junto à comunidade externa da UFPR. Ampliar as ações de extensão e pesquisa, aplicadas no campo da Fisioterapia, garantindo a excelência do Ensino.

Possibilitar acompanhamento dos avanços tecnológicos e científicos em Fisioterapia, proporcionando visão ampla desta área do saber, com vistas à qualificação de alto nível técnico e científico dos egressos; que, por um lado, estimule sua ânsia de busca por maior aprofundamento científico e acadêmico na área, por meio de cursos de pós-graduação, e, por outro, lhes proporcione condições de inserção no mundo do trabalho com elevado grau de competitividade.

Permitir a integração da equipe de docentes, técnicos administrativos em ensino, colaboradores terceirizados e discentes, a fim de promover ambiente de trabalho adequado, harmonioso, participativo e integrado às necessidades do desenvolvimento da missão do DPRF.

5. POLÍTICAS

O Departamento é movido por decisões colegiadas, fruto de discussão aberta e coletiva, buscando caminhos para cumprir a missão, com a finalidade última de atender o desafio estratégico. Como unidade gestora, visa administrar as potencialidades do corpo docente e técnico vinculado a este, favorecendo a integração entre os atores, desempenhando papel motivacional e integrador entre os servidores e discentes, por meio de atitude proativa, participativa e articuladora.

6. OBJETIVOS, METAS, AÇÕES E INDICADORES DE METAS

Os objetivos do DPRF seguem as competências e atribuições do departamento, que constam no Regimento do Setor (Resolução nº 28/15 COPLAD) e estão de acordo, com o relatório da Gestão Anterior do DPRF (2020-2022). Os eixos, diretrizes, metas, ações e indicadores, estão apresentadas em formato de quadro, na próxima página.

Constam abaixo, a lista de Processos SEI Relacionados nas Pendências do Relatório da Gestão Anterior, para acompanhamento e encaminhamento desta gestão:

- 1- Aluguel de piscina para aulas da graduação - Processo SEI! 23075.047859/2022-28 Piscinas da Ouvidor Pardinho e 23075.047985/2022-82 Hospital de Reabilitação.
- 2- Tomadas- 23075.072196/2021-07 e 23075.066666/2021-95
- 3- Plaquinhas de identificação- 23075.044610/2022-61
- 4- Ar condicionado; processo sei 23075018735/2022-35
- 5- Clínica de Fisioterapia- Processo SEI! 23075017152/2022-97
- 6- Reforma banheiros- Processo SEI! 23075.043370/2022-87

EIXO	DIRETRIZES	METAS	AÇÕES	INDICADORES
ENSINO	- Cumprir a oferta de disciplinas do DPRF, ao curso de Graduação em Fisioterapia	- Ofertar 100% das disciplinas curriculares obrigatórias, do Curso de Fisioterapia;	- Verificar junto ao corpo docente, possibilidades de oferta de disciplinas obrigatórias - Buscar vagas de docentes efetivos junto a Reitoria para amenizar o excesso de encargos didáticos excedidos rotineiramente pelo corpo docente, conforme número mínimo solicitado no PPC aprovado do curso de Fisioterapia (18 docentes). De forma paliativa, transitória e emergencial, solicitar vagas de professores substitutos emprestados.	- Percentual de disciplinas curriculares obrigatórias cumpridas
			- Permitir e viabilizar parcerias para o desenvolvimento das atividades de ensino em locais parceiros (Piscina do HR, Ambulatórios do CHC e demais hospitais, clínicas, ONGs, Associações, Escolas e Iniciativa Privada, entre outros)	- Espaços viabilizados
	- Cumprir a oferta de disciplinas optativas, ao curso de Fisioterapia	- Ofertar disciplinas optativas ao Curso de Fisioterapia	- Verificar junto ao corpo docente, possibilidades de oferta de disciplinas optativas - Ampliar o quadro de docentes efetivos e substitutos, para possibilitar a oferta de disciplinas optativas	- Percentual de disciplinas optativas cumpridas
	- Cumprir com a demanda das ações docentes nos Programas de Residência Multiprofissionais em parceria ao HC	- Realizar as demandas pedagógicas, como oferta de módulos e orientações de Trabalhos de Conclusão de Residência (TCR)	- Manter dois professores vinculados aos três programas de residência, com carga horária mínima semanal de 3 horas	- Percentual de módulos e orientações de TCR cumpridos
- Cumprir a oferta de disciplinas nos diferentes programas de pós graduação, aos quais 9 docentes estão vinculadas	- Manter a oferta de disciplinas aos Programas de Pós Graduação, bem como, cargos/funções representativas relacionadas	- Viabilizar a distribuição de carga horária entre as docentes do DPRF, para que esta demanda possa ser realizada	- Quantitativo de carga horária disponibilizada aos programas de pós graduação	

ENSINO	- Auxiliar com os ajustes e implementação do novo Currículo do Curso de Graduação em Fisioterapia 2023	- Participação da chefia junto ao Colegiado do Curso	- Apoiar as discussões e aprovações institucionais do PPC	- Percentual de Reuniões em que houve participação da chefia
		- Buscar o melhor aproveitamento da força de trabalho docente do DPRF	- Analisar o potencial do corpo docente para distribuição da força de trabalho e realizar reuniões de áreas/grupo, quando necessárias	- Distribuir aulas e turmas para os docentes na planilha de encargos
		- Estimular os docentes para análise contínua dos planos de ensino e aquisição de bibliografias e materiais	- Atualização dos planos de ensino, incentivando metodologias ativas de aprendizado	- Planos de Ensino
		- Buscar envolver e esclarecer os discentes sobre as mudanças	- incentivar a participação do CAFIS nas reuniões plenárias, desenvolver discussões e reuniões de esclarecimentos com os alunos, para maior envolvimento	- Número de reuniões realizadas
	- Incentivar a participação docente/discente no Programa de Iniciação à Docência	- Aumentar o número de docentes e discente vinculados ao Programa de Iniciação à Docência	- Incentivar que cada docente vincule no mínimo um aluno, em uma das disciplinas sobre sua responsabilidade, em pelo menos um semestre letivo no PID.	- Número de docentes e discentes participantes do Programa de Iniciação à Docência
		- Aumentar o número de bolsas concedidas ao alunos do PDI	- Incluir no documento à PROGRAD, justificativa de solicitação de bolsas aos alunos do PDI, vinculados as disciplinas do DPRF	- Número de bolsas discentes no Programa de Iniciação à Docência
	- Manter o curso de especialização em “Prescrição Clínica do exercício”	Manter a oferta do curso de Especialização em “Prescrição Clínica do exercício”	- Estudar a viabilidade e incentivar o oferecimento de nova turma do curso de especialização	- Número de alunos matriculados.
PESQUISA	- Manter ou Aumentar a produção científica dos docentes	- Incentivar, minimamente, uma publicação anual por docente, em revista com Qualis igual ou acima de B3	- Promover a divulgação dos Editais de Pesquisa e Incentivo à Publicação pela UFPR e outros órgãos de fomento	- Número de resumos e artigos publicados, contidos no relatório anual da produção científica preenchido pelas docentes do PDRF
		- Incentivar, minimamente, a publicação de resumo em Anais de Evento Científico	- Incentivar a participação docente nos eventos científicos internos (como SIEPE e Jornada Acadêmicas) e externos a UFPR.	
	- Incentivar a produção científica dos discentes	- Aumentar o número de discentes vinculados ao Programa de Iniciação Científica e/ou Programa de	Incentivar que cada docente vincule no mínimo um aluno, preferencialmente em Programa de Iniciação Científica, e/ou	- Número de alunos envolvidos em IC e PVA, contidos no relatório de atividades docentes

		Voluntariado Acadêmico relacionado a atividades de pesquisa	Programa de Voluntariado Acadêmico relacionado a atividades de pesquisa	elaborado ao final de cada gestão
		- Incentivar a publicação de resumos dos Projetos aos quais os alunos participam, em Anais de Evento Científico	- Incentivar a participação discente nos eventos científicos internos (como SIEPE e Jornada Acadêmicas) e externos a UFPR.	- Número de resumos publicados, contidos no relatório anual da produção científica preenchido pelas docentes do DPRF
		- Incentivar maior publicidade dos TCCs	- Estimular as publicações dos TCCs em revistas científicas	- Número de publicações contidos no relatório anual da produção científica preenchido pelos docentes do DPRF
	- Colaborar na Organização dos Anais da Jornada Acadêmica do Curso de Graduação em Fisioterapia e da Residência Multiprofissional	- Possibilitar a participação das docentes e TAEs Fisioterapeutas na Comissão de Organização da Jornada Acadêmica	- Estimular a participação dos docentes, TAEs Fisioterapeutas e Discentes a participar e incentivar a organização dos Anais do Eventos	- Número de publicações nos anais dos Eventos
	- Permitir maior visibilidade das ações de pesquisa desenvolvidas pelo DPRF	- Elaborar estratégias de divulgação das atividades de pesquisa	- Disponibilizar divulgação das atividades de pesquisa no site do DPRF	- Número de pesquisas divulgadas no site
			- Disponibilizar divulgação das atividades de pesquisa no grupo de WhatsApp dos parceiros ao DPRF/preceptores de estágio	- Número de divulgação das ações no grupo WhatsApp
			- Incentivar a criação de páginas próprias dos Laboratórios e Centros de Estudos do DPRF	- Criação das páginas dos Laboratórios e Centros de Estudos do DPRF
			- Capacitar os terceirizados (auxiliar de Escritório e Almoxarife) para atendimento ao público externo	- Terceirizados capacitados
		- Tornar a pesquisa do DPRF mais popular por meio das mídias disponíveis	- Incentivar a criação de materiais gráficos e digitais com linguagem acessível para ampla divulgação no site do DPRF	- Materiais de pesquisa divulgados no site
	- Aumentar a captação de recursos para o desenvolvimento da pesquisa no DPRF	- Monitorar e divulgar editais internos e externos nas agências de fomento e outras instituições	- Disponibilizar divulgação de editais de fomento, sob responsabilidade da representante departamental na Comissão de Pesquisa do SCB	- Divulgação de Editais

			- Incentivar a participação docente nos Editais de Fomento	- Número de Editais inscritos e contemplados
			- Incentivar a participação docente para buscar parcerias com instituições públicas e/ou privadas que possuam interesse no fomento a pesquisa na área da Fisioterapia	- Número de parcerias realizadas
	- Buscar estratégias para viabilizar a criação de um curso de Pós Graduação Stricto Sensu, próprio do DPRR (médio prazo)	- Estudar as normativas necessárias para criação do Curso, conhecendo facilitadores e dificuldades	- Incentivar as docentes a divulgarem suas ações junto a ASPEC e meios de comunicação da UFPR	- Número de divulgações junto a ASPEC e meios de comunicação UFPR
EXTENSÃO	- Apoiar as iniciativas dos docentes a promoverem Cursos, Eventos e Projetos de Extensão	- Incentivar a promoção de Cursos, Eventos e Projetos de Extensão	- Incentivar a articulação ensino, pesquisa e extensão, especialmente em relação, a integralização curricular da Extensão	- Número de Cursos, Eventos e Projetos de Extensão
		- Ampliar a utilização multiusuária das estruturas de forma compartilhada no DPRF	- Incentivar a articulação entre as diferentes ações extensionistas promovidas pelo DPRF, com criação de um Programa de Extensão no DPRF	- Gestão da interação entre as diferentes ações extensionistas
			- Assessoramento na formação de equipes de trabalho para projetos inovadores	
	- Colaborar com a divulgação dos Cursos, Eventos e Projetos de Extensão	- Elaborar estratégias de divulgação dos Cursos, Eventos e Projetos de Extensão	- Disponibilizar divulgação dos Cursos, Eventos e Projetos no site do DPRF	- Número de ações divulgadas no site
			- Disponibilizar a divulgação de Editais de Projetos para participação e engajamento discente	- Número de extensionistas
	- Permitir maior visibilidade das ações extensionistas desenvolvidas pelo DPRF	- Elaborar estratégias de divulgação das atividades extensionistas	- Disponibilizar divulgação dos Cursos, Eventos e Projetos no site do DPRF	- Número de ações divulgadas no site
			- Disponibilizar divulgação externa das atividades extensionistas no grupo de WhatsApp dos parceiros ao DPRF/preceptores de estágio	- Número de divulgação das ações no grupo WhatsApp
			- Criar meio de comunicação para agendamento de participantes dos Cursos, Eventos e Projetos (número de WhatsApp e e-mail específico para projetos)	- Criação de número de WhatsApp e e-mail
			- Incentivar a criação de páginas próprias dos Laboratórios e Centros de Estudos do DPRF	- Criação das páginas dos Laboratórios e

				Centros de Estudos do DPRF	
			- Capacitar os terceirizados (auxiliar de Escritório e Almoxarife) para atendimento ao público externo	- Terceirizados capacitados	
			- Incentivar as docentes a divulgarem suas ações junto a ASPEC e meios de comunicação da UFPR	- Número de divulgações junto a ASPEC e meios de comunicação UFPR	
		- Tornar as atividades extensionistas do DPRF mais popular por meio das mídias disponíveis	- Incentivar a criação de materiais gráficos e digitais com linguagem acessível para ampla divulgação no site do DPRF	- Materiais extensionistas divulgados no site	
			- Incentivar a participação em ações que envolvam a divulgação das atividades fins do DPRF em eventos, feiras e exposições locais, regionais, estaduais e nacionais.	- Participação em eventos de divulgação	
		- Incentivar a criação de Ligas Acadêmicas	- Incentivar a participação e engajamento discente nas atividades extensionistas	- Divulgar normas para criação das Ligas e viabilizar os encaminhamentos necessários	- Número de ligas criadas
		- Aumentar a captação de recursos para o desenvolvimento das atividades extensionistas no DPRF	- Monitorar e divulgar editais internos e externos nas agências de fomento e outras instituições	- Disponibilizar divulgação de editais de fomento, sob responsabilidade da representante departamental na Comissão de Extensão do SCB	- Divulgação de Editais
				- Incentivar a participação docente nos Editais de Fomento à Extensão e a buscar Emendas Parlamentares para a execução dos Projetos/Programas	- Número de Editais inscritos e contemplados
				- Incentivar a participação docente para buscar parcerias com instituições públicas e/ou privadas que possuam interesse no fomento à extensão na área da Fisioterapia	- Número de parcerias realizadas
	GESTÃO, RECURSO	- Valorizar o corpo docente, técnico e discente.	- Aumentar o nível de qualificação do quadro docente e técnico, incentivando à capacitação continuada dos docentes e técnicos (Cursos, Congressos; Pós-doutorado, Estágios, Intercâmbios), em	- Liberação de docentes e técnicos para participação em eventos de educação continuada, como congressos e palestras, e apresentação de trabalhos nos eventos científicos, além de viabilizar licenças capacitação.	- Percentual de demanda atendida de solicitação de capacitação técnica e docente. Obs: Todas as atividades de Incentivo são programadas de forma a

	suas áreas de atuação específicas.		não haver prejuízo didático-pedagógico.
	- Viabilizar as oportunidades para internacionalização das atividades de Ensino, Pesquisa e Extensão do DPRF	- Promover suporte às atividades de capacitação técnica/docente internacionais e o intercâmbio de ações com Instituições Parceiras - Incentivar a divulgação das atividades de internacionalização da UFPR, sob reponsabilidade do representante do departamento na Comissão Setorial de Relações Internacionais	- Participação técnica/docente em Eventos Internacionais - Participação docente na Comissão Setorial de Relações Internacionais
	- Divulgar as ações de ensino/pesquisa e extensão dos docentes e técnicos;	- Executar as estratégias de divulgação das atividades promovidas pelos servidores do DPRF	- Divulgação das atividades
	- Buscar melhorias ao ambiente de trabalho dos servidores lotados no DPRF	- Realizar levantamento das necessidades estruturais (ergonômicas, luminosidade, térmica, espaço de convívio, entre outros) e encaminhamentos necessários para aquisições de mobiliários e eletroeletrônicos	- Adaptações realizadas
	- Buscar melhorias no planejamento das ações e processos dos servidores lotados no DPRF	- Incentivar a participação docente e técnica, nos órgãos representativos de classes, como APUF-PR, SINDITEST, COFFITO, CREFITO, entre outros	- Representações em órgãos de classe
	- Planejar rodízio de funções dos servidores lotados no DPRF	- Organizar documento com histórico das funções/representações dos servidores do DPRF como arquivo e das comissões atuais disponibilizadas no site do DPRF - Discutir representações em plenárias departamentais	- Documento do histórico de funções e atuais - Reuniões plenárias
	- Promover maior integração entre corpo técnico e docentes do DPRF	- Incentivar discussões para planejamento das atividades em colaboração de corpo técnico e docentes - Permitir maior envolvimento dos TAEs no planejamento das ações e execução das atividades fins do DPRF, permitindo otimização das ações e tomadas de decisões	- Reuniões de discussões - Reuniões de discussões e planejamento
	- Incentivar aproximação do corpo técnico e docentes nas atividades fins do DPRF - Incentivar maior participação dos TAEs e colaboradores, nas atividades administrativas e ações extra-secretaria		

GESTÃO, RECURSOS HUMANOS E INFRAESTRUTURA			- Incentivar a participação dos TAEs e colaboradores na escrita de Editais de Fomento, em processos burocráticos no SEI desonerando responsabilidades docentes e aumentando a participação, funções e responsabilidades nos demais processos	- Participação de Editais e Fluxos sob responsabilidade dos TAEs e colaboradores	
		- Revistar e atualizar as atividades, funções e responsabilidades dos servidores lotados no DPRF	- Atualizar e aprovar em plenária organograma do DPRF e descritivo das funções dos servidores e colaboradores pertencentes ao DPRF	- Organograma e descritivo das funções	
		- Otimizar o atendimento da Assessoria e da Secretaria do DPRF	- Organizar e revisar os fluxos dos procedimentos e ações vinculadas à Secretaria e Assessoria, aprovados em plenária departamental	- Fluxos disponibilizados no site do DPRF	
			- Promover reuniões de planejamento entre chefia, técnicos e colaboradores	- Reuniões realizadas	
		- Revisitar e atualizar regulamento das atividades do Cargo Fisioterapeuta sob a nova perspectiva de atuação do DPRF	- Incentivar a finalização do trabalho da Comissão para Regulamentação das Atividades do Cargo Fisioterapeuta	- Regulamento das Atividades do Cargo Fisioterapeuta	
			- Estipular fluxograma e plano de ações do Cargo Fisioterapeuta no SEI	- Processo SEI	
		- Incentivar aproximação entre servidores vinculados ao DPRF	- Promover eventos de confraternização, internos e externos, entre servidores/colaboradores do DPRF e demais instâncias vinculadas a ele (demais departamentos, direção, equipe técnica administrativa setorial, pró-reitorias e reitoria)	- Número de Eventos realizados	
		- Melhorar a comunicação entre chefia e secretaria, com docentes e discentes	- Divulgar informações por meio de e-mail, WhatsApp e processos SEI, a fim de facilitar a comunicação	- E-mails, canais de comunicação e processos SEI.	
		- Adequar os espaços didáticos do DPRF, para a oferta das atividades de ensino, pesquisa e extensão, como espaços multiusuários	- Organizar os espaços e os materiais de capital e consumo do DPRF, por meio de estudo e planejamento	- Instalar Comissão de Infraestrutura e materiais do DPRF, para revisar a proposta de ocupação das novas instalações do DPRF no Campus Jardim Botânico, com as necessidades atuais	- Estrutura ocupada (salas, laboratórios, auditórios, centros de estudo, ...) e materiais pertencentes

GESTÃO, RECURS		- Finalizar o processo de ocupação do prédio do DPRF	- Revisitar os espaços, para desocupar espaços sem utilização e reorganizar os espaços existentes	- Estrutura ocupada
		- Viabilizar a instalação de tomadas e rede elétrica necessária	- Acompanhar e finalizar a instalação de tomadas elétricas, conforme processos abertos na gestão anterior	- Instalação de tomadas
		- Permitir conforto térmico no prédio do DPRF	- Buscar verba junto à UFPR, para instalação de ar-condicionado, ventiladores e/ou aquecedores, abertos na gestão anterior	- Instalação de ar-condicionado, ventiladores e/ou aquecedores
		- Adequar espaços de atendimento com instalação de pias	- Buscar junto à SUINFRA, execução de projeto para instalação de pias nos espaços de atendimento ao público externo, aberto na gestão anterior	- Instalação de pias
		- Adequar salas e espaços do DPRF quanto a luminosidade	- Buscar verba junto à direção setorial para setorial para substituir cortinas antigas por persianas e instalar persianas nos espaços que não possuem	- Instalação de persianas
		- Adequar espaços quanto a equipamentos multimídias para as atividades didáticas	- Instalar gaiolas e equipamentos multimídias nas salas didáticas	- Instalação de gaiolas e multimídias
		- Instalar placas de identificação dos espaços para facilitar comunicação	- Finalizar processo de instalação de placas de identificação, abertos na gestão anterior	- Instalação de placas de identificação
		- Instalar placa de identificação do DPRF na entrada do prédio, acesso linha verde	- Finalizar processo de instalação de placa de identificação do DPRF, aberto na gestão anterior	- Instalação de placa de identificação do DPRF
		- Melhorar e permitir o permanente cuidado com a segurança no prédio	- Finalizar o processo de instalação das câmeras de segurança no prédio, solicitadas na gestão anterior	- Instalação e adequado funcionamento das câmeras de segurança
			- Garantir aos usuários dos espaços do DPRF, segurança pessoal, como material	- Comunicação entre os agentes envolvidos na segurança do patrimônio físico e a administração predial

- Proporcionar melhorias na infraestrutura e acessibilidade no prédio do DPRF	- Permitir acessibilidade aos andares superiores do prédio	- Buscar estratégias para executar processos para construção de rampa exterior de acesso e/ou instalação de elevador	- Construção de rampa de acesso e/ou instalação de elevador
	- Adequar o piso do DPRF, para reduzir risco de quedas	- Adequação do piso existente, por meio de colagem de tacos ou substituição	- Colagem de tacos ou substituição de tacos
	- Adequar os banheiros do DPRF, a fim de permitir acessibilidade as pessoas em condições restritivas	- Adequação e melhoria dos banheiros existentes	- Reforma dos banheiros
	- Buscar estratégias para manutenção e conservação dos espaços físicos do DPRF	- Elaborar relatório, para ser enviado à SUINFRA por meio do SEI, contendo descritivo dos espaços, com suas fragilidades e necessidades estruturais, chamados abertos de serviços, entre outros, a fim de planejar execução de serviços a serem realizados para adequação dos espaços	- Relatório no SEI
	- Realizar manutenções periódicas necessárias	- Acompanhar processos para limpeza de calhas, detetização e chamados de serviços, sob responsabilidade dos TAEs Administrativos e Colaboradores	- Processos e chamados
- Otimizar espaços para a realização das atividades fins do DPRF e convivência para comunidade externa/interna	- Oferecer espaços agradáveis, com conforto e acessibilidade, para acolhimento da comunidade interna e externa	- Incentivar o compartilhamento de espaços para integração das atividades fins do DPRF e convivência	- Espaços compartilhados
	- Planejar a utilização e otimização dos espaços do DPRF	- Executar fluxo de agendamentos dos espaços e materiais, incluindo o compartilhamento dos espaços com DEDFIS	
	- Valorizar a divulgação das memórias das atividades/turmas formadas no DPRF	- Dar condições de armazenamento e manipulação adequada aos documentos históricos e administrativos do DPRF, sob responsabilidade dos TAEs Administrativos	- Arquivos digitais no DPRF e link para compartilhamento de informações (produtividade e fotos de atividades realizadas)
		- Dar visibilidade as atividades, criando espaço para acervo audiovisual próprio do DPRF	- Materiais históricos audiovisuais

GESTÃO, RECURSOS HUMANOS E INFRAESTRUTURA				disponibilizados no site do DPRF
			- Criar espaços para exposição de acervo visual próprio do DPRF, com quadros de turmas de formandos e atividades históricas do DPRF	- Espaço físico destinado a exposição de quadros
		- Buscar estratégias para criação de cantina no DPRF	- Abrir processo a ser encaminhado à direção, solicitando cantina no DPRR	- Criação de cantina
	- Implementar os espaços didáticos com equipamentos e materiais de consumo para realização e melhoria das atividades de ensino, pesquisa e extensão, como equipamentos multiusuários	- Adquirir materiais de consumo e equipamentos multiusuários para as ações de ensino, pesquisa e extensão	- Buscar estratégias para captação de recursos	- Contato junto a equipe financeira do Setor e à PROPLAN para definição de estratégias
			- Instalar Comissão de Compras do DPRF para planejar o uso do duodécimo do setor, destinado ao DPRF	- Equipamentos e materiais de consumo adquiridos, provenientes de editais de fomento ou duodécimo, contidos no relatório da gestão
			- Divulgar e incentivar os servidores para inscrição em editais de agência de fomento e da própria UFPR, como FDA.	
			- Buscar captação de recursos por meio de convênios, parcerias e Termos de Cooperação Técnica, para aquisição de equipamentos e materiais de consumo	- Equipamentos e materiais de consumo adquiridos, provenientes de convênios e parcerias, contidos nos relatórios anuais de convênios/ Termos de Cooperação Técnica
		- Organizar e controlar o empréstimo e saída de equipamentos para atividades fins e manutenção	- Organizar processo SEI para empréstimos e saídas de materiais, sob responsabilidade do Almojarife e Auxiliar de Escritório	- Processo SEI
			- Organizar planilha de dados com solicitações das docentes e TAEs Fisioterapeutas para manutenção preventiva e corretiva dos equipamentos no DPRF	- Planilha
			- Controlar materiais pertencentes aos espaços dos DPRF, com etiquetas e patrimônio, sob responsabilidade da Comissão de Patrimônio do DPRF	- Etiquetas nos materiais e processos atualizados de patrimônio no sistema

<p>- Manter e estabelecer novas parcerias com instituições públicas e privadas para ações de ensino, pesquisa e extensão</p>	<p>- Manter ou aumentar os convênios com instituições públicas e/ou privadas do último biênio</p>	<p>- Buscar novos convênios com instituições públicas e privadas</p>	<p>- Número de parcerias entre o biênio 2022-2024</p>
		<p>- Promover reuniões de aproximação e formalização de parcerias</p>	<p>- Reuniões</p>
		<p>- Abrir canais de diálogos e aproximação com instituições externas ao DPRF/UFPR, como parceiro na construção de conhecimento e ações, junto a órgãos municipais, estaduais e federais e/ou da iniciativa privada</p>	<p>- Número de parcerias entre o biênio 2022-2024</p>
	<p>- Avaliar continuamente e facilitar as atividades de ensino, pesquisa e extensão, nos locais parceiros</p>	<p>- Criar Comissão Departamental Ensino-Assistência CHC e Comissão Departamental de Eventos para Relação preceptores de Estágio</p>	<p>- Criação das duas comissões referidas</p>
<p>- Implantar processo para criação/ construção de novos espaços didáticos, como Piscina Terapêutica e Clínica Escola do DPRF</p>	<p>- Viabilizar a parceria com a piscina do HR, para oferta das atividades relacionados à área da Fisioterapia Aquática</p>	<p>- Estabelecer termos e condições adequadas, entre DPRF e HR, para o uso da piscina terapêutica para a oferta das disciplinas obrigatórias de Fisioterapia Aquática, Habilidades Fisioterapêuticas, disciplina optativa de Vivências em Fisioterapia Aquática e atividades de pesquisa/extensão relacionadas a área de saber uma vez que não foi possível a viabilidade de aluguel de piscina em processos abertos na gestão anterior</p>	<p>- Reuniões e Processo SEI com as pautas e acordos realizados</p>
	<p>- Levantamento do potencial físico e técnico</p>	<p>- Discutir junto à plenária, direção, PROPLAN, SUINFRA e Reitoria as necessidades e possibilidades físicas e técnicas para criação de novos espaços</p>	<p>- Reuniões e relatórios</p>
	<p>- Elaboração das necessidades e projeto para criação de novos espaços</p>	<p>- Instalar Comissão para Estudo da Viabilidade de Piscina Terapêutica e Clínica Escola do DPRF</p>	<p>- Relatório Técnico da Comissão</p>
	<p>- Buscar parceria com o DEDFIS, para compartilhamento de espaços para Complexo Aquático</p>	<p>- Aproximar Comissão do DPRF com a Comissão do DEDFIS, para planejamento das ações</p>	

		- Buscar recursos financeiros para implementação dos novos espaços	- Viabilizar junto a parlamentares fonte de recursos financeiros para execução de Projetos para Construção de novos espaços para as atividades de ensino, pesquisa e extensão do DPRF	- Aquisição de Emenda Parlamentar com Recurso Financeiro
--	--	--	---	--

* Aprovado em Plenária do Departamento de Prevenção e Reabilitação em Fisioterapia em 06/02/24.