

OUTUBRO ROSA: PREVENÇÃO E CONSCIENTIZAÇÃO PARA UM TRATAMENTO EFICAZ CONTRA O CÂNCER DE MAMA

De acordo com números do Instituto Nacional do Câncer, em 2014 foram estimados cerca de 57000 novos casos de câncer de mama no Brasil, sendo 3500 no Paraná. Para conscientizar a população para o diagnóstico precoce da doença, durante este mês organizações públicas e privadas se dedicaram a ações neste sentido, no chamado Outubro Rosa.

A Professora Giseli Klassen, coordenadora do Laboratório de Epigenética da UFPR, relata que os casos de câncer de mama estão relacionados, entre outros fatores, com um novo estilo de vida das mulheres, onde a gravidez é postergada para depois dos 30 anos. “Há um estudo mostrando que, quando a primeira gestação ocorre antes deste período, previne-se o câncer de mama. Desta forma, por motivos ainda desconhecidos, na gestação antes dos 30 anos as células tronco do câncer, as quais toda mulher possui são silenciadas”.

Outro fator preponderante é a forma de identificação da doença. “No Brasil, o diagnóstico ainda é muito tardio, o que leva a tratamentos mais agressivos”, explica a Professora Enilze Ribeiro, que coordena o Laboratório de Laboratório de Citogenética Humana e Oncogenética da UFPR. Por esta razão, são muito importantes as consultas periódicas ao médico e a realização de mamografia. “Muitas pacientes têm medo da dor que a

mamografia pode provocar. O incômodo deste processo é muito menor que a de um tratamento agressivo”. O acompanhamento com diagnóstico precoce evita ainda o aparecimento de metástases, que são reincidências dos tumores em outras partes do corpo e que são a causa da maioria das mortes.

Hábitos de vida saudáveis também contribuem para que o câncer não se manifeste. A prática de exercícios físicos, o controle no consumo de bebidas alcoólicas e abolição cigarro ajudam a combater o aparecimento dos tumores. “Afim, estes são fatores de risco não só para o câncer, mas para qualquer doença”, sintetiza Giseli.

No âmbito do Setor de Ciências Biológicas, as pesquisas realizadas pelos laboratórios coordenados pelas professoras Enilze e Giseli contribuem na busca de novos marcadores moleculares, que são proteínas que aparecem associadas aos tumores. Esta identificação refina os resultados e orienta os médicos a apontarem o tratamento mais eficiente de acordo com o perfil da paciente – a chamada terapia-alvo.

Ainda assim a prevenção e o esclarecimento são tão poderosos quanto as descobertas científicas. Por isso, em qualquer época do ano, o importante é não deixar de procurar o seu médico e se prevenir.



As professoras Enilze Ribeiro e Giseli Klassen.
Foto - ASPEC



As pesquisadoras do câncer de mama participaram do evento #Somos Todos Servidores - Saia da Rotina no Espaço Rosa. Foto - ASPEC

MUSEU DE CIÊNCIAS NATURAIS AGRADECE AOS COLABORADORES DA REABERTURA DO ESPAÇO

O Museu de Ciências Naturais do SCB agradece a todos aqueles que por seus esforços possibilitaram a reabertura da Sala de Exposições Prof. Euclides Fontoura da Silva Junior, Dentre eles ressalta-se a valiosa contribuição da Bióloga Dra. Sibelle Trevisan Disaró (do Centro de Estudos do Mar) que se envolveu profundamente na proposta, como também dos biólogos colaboradores Elis Regina Ribas, Luciane C. Carvalho, Eduardo Suzuki, Thaise Ricardo de Freitas e demais bolsistas e ex-estagiários. Também agradece aos docentes dos departamentos de Zoologia, Botânica, Genética do Setor de Ciências Biológicas que se envolveram nesta empreitada, como também a Direção do Setor de Ciências Biológicas e seus servidores e à ASPEC pelo apoio prestado e a todos os demais que de forma direta ou indiretamente colaboraram com a reestruturação do Museu.

ÚLTIMA SEMANA PARA COMUNIDADE ACADÊMICA AVALIAR A UFPR

Uma das maiores ferramentas disponíveis para que a comunidade acadêmica avalie a Universidade encerra, nesta semana, o período de participação de estudantes, professores, técnicos e sociedade em geral. A pesquisa, promovida pela Comissão Própria de Avaliação da UFPR (CPA), identifica pontos fortes e fracos da Instituição, busca conhecer a opinião da comunidade interna e externa, e ainda auxilia na proposição de melhorias sobre os serviços prestados pela Universidade.

Para participar da pesquisa, basta acessar o questionário disponível no link <http://www.questionarios.ufpr.br/index.php/487947?lang=pt-BR> e dar sua opinião até 31 de outubro. Ao todo, são 37 questões, que podem ser respondidas de forma bastante objetiva, em menos de 15 minutos. Pela metodologia, quanto maior for a amostragem (questionários respondidos), maior a confiabilidade estatística das conclusões.

ESTUDANTE DE CIÊNCIAS BIOLÓGICAS DESENVOLVE ATLAS VIRTUAL DE CITOLOGIA

O trabalho do aluno de Ciências Biológicas Daniel Benke foi premiado durante a 7ª Edição da SIEPE- Semana Integrada de Ensino, Pesquisa e Extensão, realizada no início deste mês.

Sob a Orientação dos Professores Ivo Hartmann e Ruth Guse Janice Schadeck, do Departamento de Biologia Celular, o trabalho teve como objetivo construir um Atlas Virtual Interativo em histologia para ser utilizado no ensino médio, possibilitando assim uma aprendizagem integrada dos tecidos animais.

Daniel conta que o programa foi criado em uma linguagem universal, portanto é aceito em computadores, celulares e tablets. “O aplicativo consiste numa coleção digital de imagens histológicas, na qual o aluno posiciona o ponteiro do mouse sobre um menu e as estruturas teciduais correspondentes ficam evidenciadas em tons de cores” explica. Além disso, o aluno pode contar com recursos auxiliares, tais como textos, vídeos e outras animações que estão disponíveis no site.

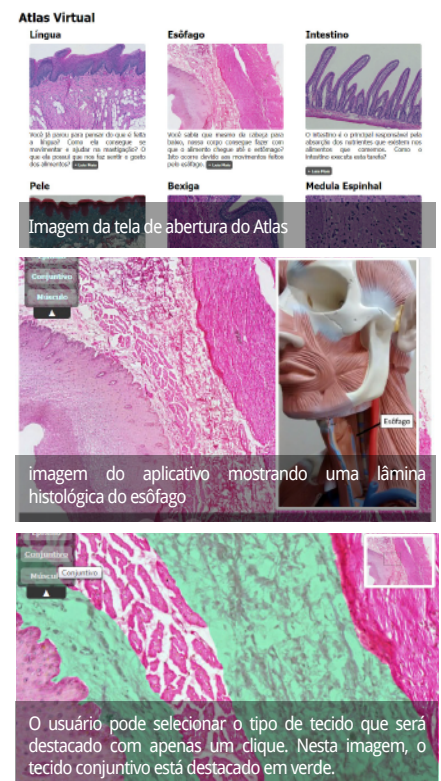
“O trabalho apresentado no SIEPE teve uma avaliação muito positiva pela banca, que levantou a possibilidade de futuras

aplicações, uma vez que optamos por deixá-lo como um Recurso Educacional Aberto (REA)” relata o estudante.

Por enquanto, o Atlas está sendo utilizado em escolas de ensino médio nas quais atua os Programas de Iniciação à Docência e Licenciatura, mas há viabilidade da aplicação do Atlas para aulas de graduação. Daniel explica que isto é possível já que o Departamento de Biologia Celular possui um amplo acervo histológico já digitalizado o qual, após a colocação das camadas de cores com as delimitações de tecidos, pode ser disponibilizado de forma interativa para os docentes da UFPR e de outras instituições.



Daniel Benke apresentou o atlas na última edição da SIEPE, tendo seu trabalho premiado.
Foto - Arquivo Pessoal



Saiba mais:

O material elaborado por Daniel e seus orientadores está disponível no endereço www.nuepe.ufpr.br/blog/atlas/

SERVIDORES SAEM DA ROTINA PARA FESTEJAR!

A Segunda Edição do evento #Somos Todos Servidores foi um sucesso! Com o tema “Saia da Rotina”, o evento foi realizado na última sexta-feira, dia 23, e contou com a colaboração do GEPEC- Grupo de Estudos e Pesquisa em Lazer, Espaço e Cidade do Departamento de Educação Física, do Laboratório de Epigenética do Departamento de Patologia Básica e do Laboratório de Citogenética Humana e Oncogenética, do Departamento de Genética.

Logo na chegada ao saguão do Departamento de Patologia Básica, os participantes redescobriram brincadeiras da infância no Espaço Brincadeiras de Ontem, Hoje e Sempre. Logo depois, a principal atividade realizada pelos estudantes de Educação Física movimentou todos os Departamentos do Setor: uma caça ao tesouro, onde cada pista trazia mais uma brincadeira. No fim, o tesouro, a integração, ficou simbolizado num quebra-cabeça gigante.

Ainda houve distribuição de brindes, um

coffee break caprichado e o Espaço Rosa, onde pesquisadoras do câncer de mama trouxeram materiais e esclarecimentos sobre a doença.

Agradecemos a todos os que doaram um pouco do seu tempo para participar das atividades e aproveitamos para desejar um feliz dia do Servidor Público a todos que se dedicam para a evolução de nossa universidade!

Confira todas as fotos do #Somos Todos Servidores – Saia da Rotina na nossa página no Facebook – [facebook.com/aspec.bio](https://www.facebook.com/aspec.bio). E lembre-se, o receso em comemoração ao dia do servidor será no próximo dia 30/10, sexta-feira.



BIONEWS é um boletim eletrônico de publicação semanal do Setor de Ciências Biológicas da UFPR.

DIREÇÃO DO SETOR - PROF. DR. LUIZ CLÁUDIO FERNANDES

VICE-DIREÇÃO DO SETOR - PROF. DR. FERNANDO MARINHO MEZZADRI

PRODUÇÃO - ASSESSORIA A PROJETOS EDUCACIONAIS E DE COMUNICAÇÃO — ASPEC

Envie sugestões e notícias para a ASPEC por suas formas de contato.

aspec.bio@ufpr.br

(41) 3361-1549

<http://www.bio.ufpr.br/portal/aspec/>

<https://www.facebook.com/aspecbio/>

REDAÇÃO, EDIÇÃO E REVISÃO, - JOÃO CUBAS, MARCELA CASSOU

APOIO ADMINISTRATIVO - EVALDO AMARAL

PROJETO GRÁFICO E DIAGRAMAÇÃO - CAMILA CIBELE DE ALMEIDA

CONSULTORIA - FRANCINE ROCHA