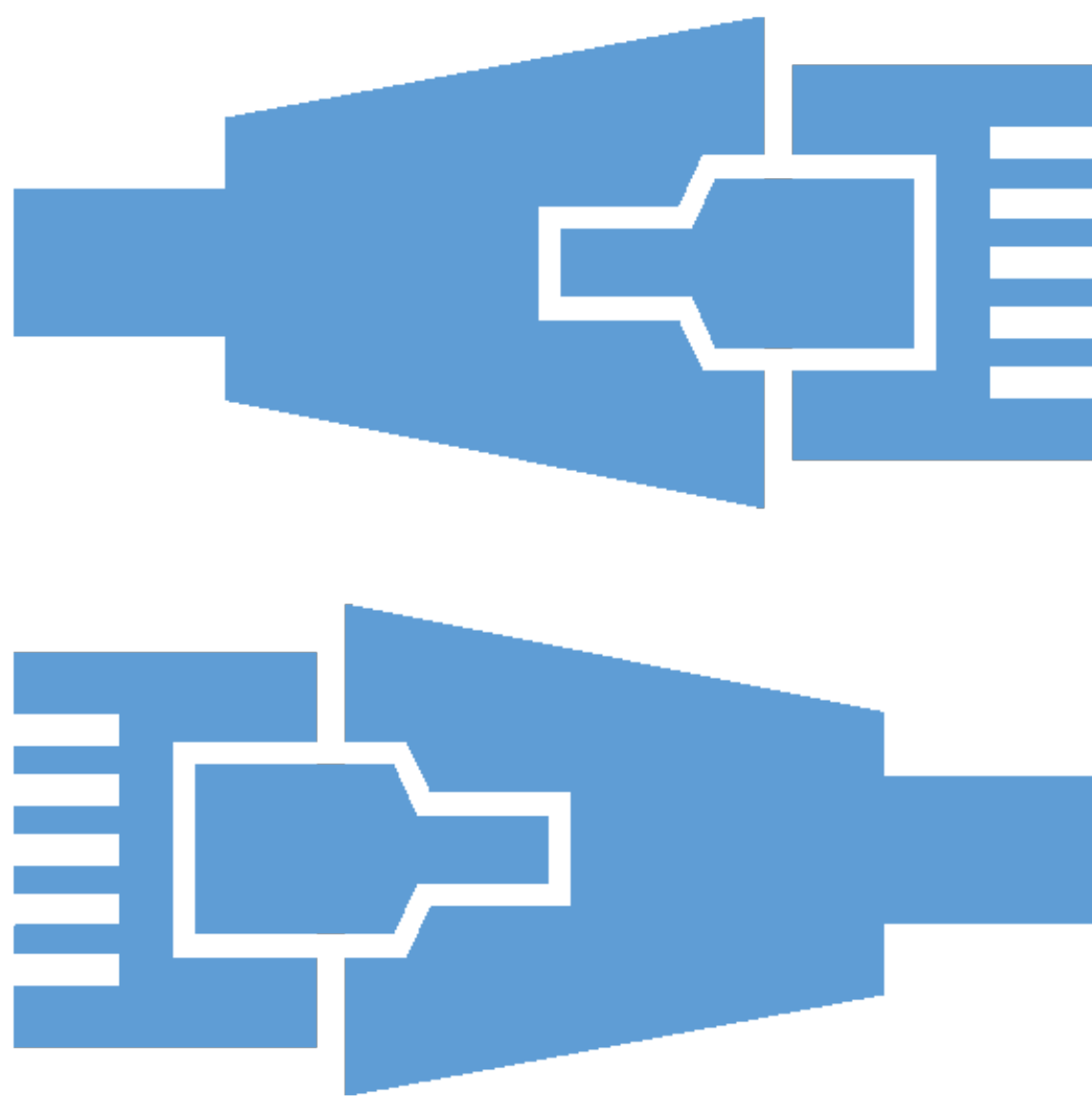


# MANUAL DE ACESSO À REDE CABEADA UFPR



# Autenticação REDE CABEADA UFPR

## WINDOWS XP, VISTA, 7 e 10

### Forma OPÇÃO 1

Para ser possível aos usuários da rede cabeada continuarem a ter acesso a rede da UFPR, os seguintes procedimentos devem ser executados:

**1** Acesse os seguintes links:  
<https://goo.gl/jeYISy>,  
<https://goo.gl/OhwnlM>  
e baixe os arquivos:

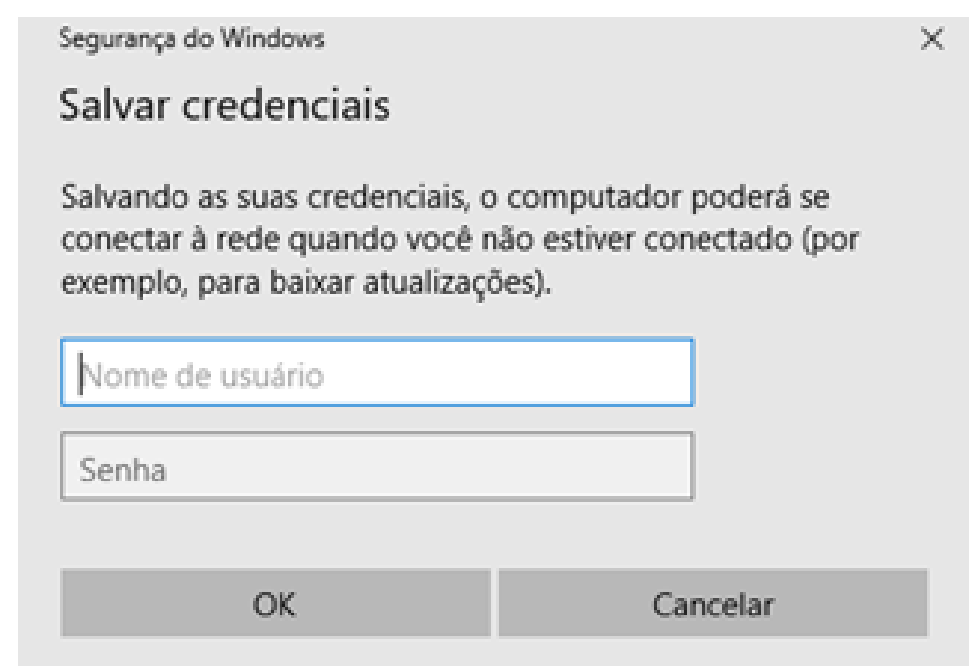
**“UFPR\_Autenticação.bat”**  
**“UFPR\_Reautenticar.bat”**

**2** Já com os arquivos baixados clique com o botão direito do mouse em cima do arquivo **“UFPR\_Autenticação.bat”** e após, execute-o como Administrador.

- Caso apareça alguma tela de confirmação, clique em sim.

**3** Se tudo ocorrer conforme esperado, sua máquina já estará habilitada para a autenticação 802.1x na rede cabeada da UFPR.

**4** Deve aparecer um caixa de informação ou um balão no canto inferior direito pedindo para que informe seu usuário e senha, os mesmos usados no e-mail da UFPR, para dar acesso à rede.



Caixa solicitando informação de Credenciais de rede  
-Informar o **email da UFPR** e a **senha**-

## OBSERVAÇÕES

- Caso essa caixa de solicitação de dados de acesso não apareça, clique com o botão direito do mouse em cima do arquivo **“UFPR\_Reautenticar.bat”** e após, executá-lo como Administrador.

- Com esse procedimento deve aparecer a caixa solicitando as informações de login e senha, conforme o ultimo passo desta instrução.

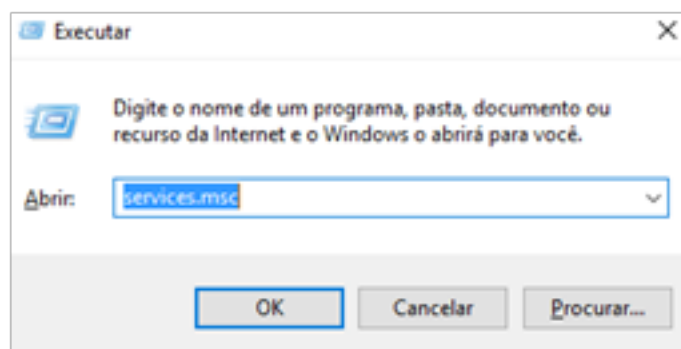
# Autenticação REDE CABEADA UFPR WINDOWS XP, VISTA, 7 e 10 OPÇÃO 2

É possível fixar o usuário e a senha, para que os dados não sejam solicitados novamente após o desligamento da máquina ou após algum problema com a rede. Esse mesmo procedimento também pode ser utilizado para quem mesmo com os **Passo a Passo de Autenticação de Forma ON-LINE**, teve problemas com a autenticação na rede cabeada:

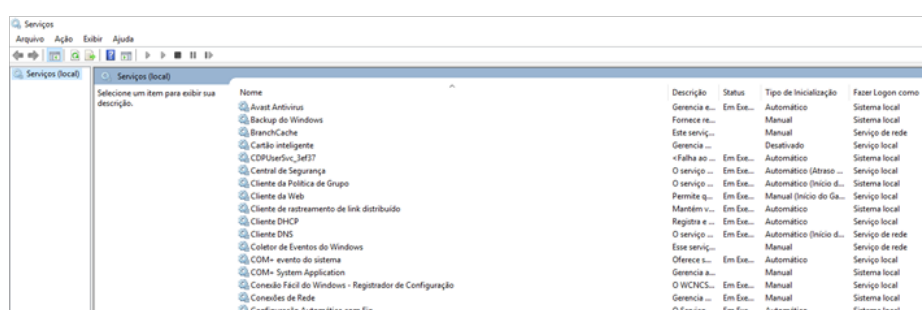
**1** Clique e mantenha pressionada no teclado a **bandeira windows** mais a **tecla R**



- Aparecerá a janela executar conforme a figura, o qual deve ser **digitado** o seguinte dado: **services.msc** e após dar um **OK**.

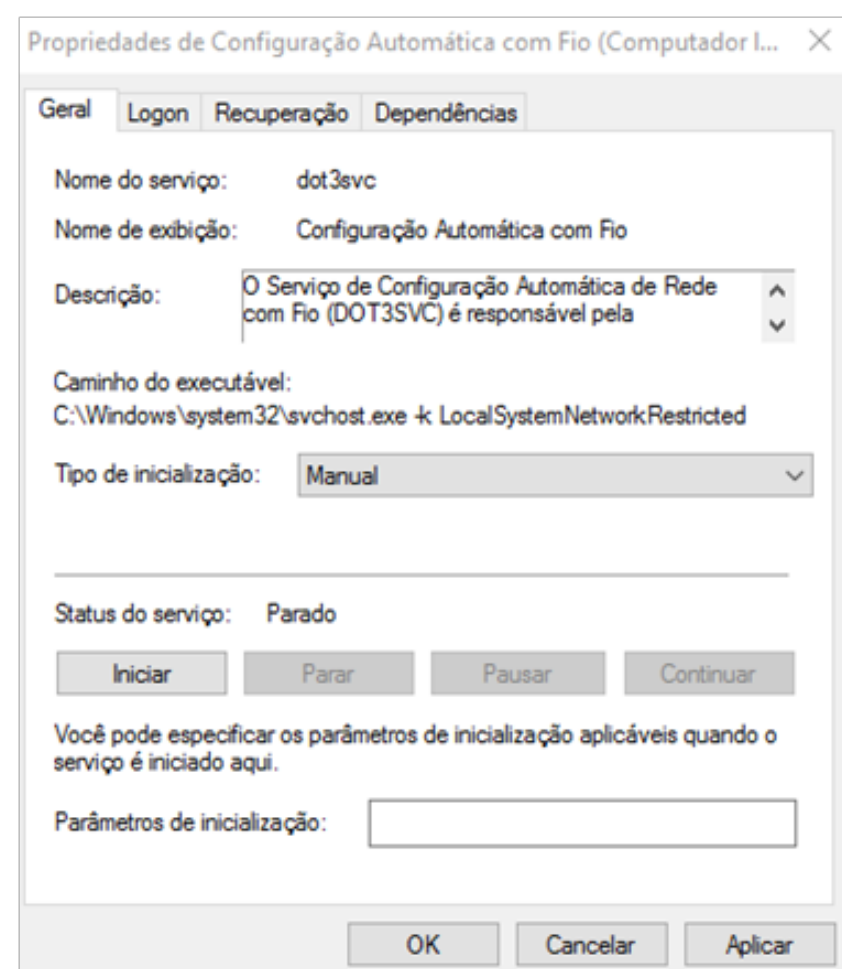


**2** Na tela seguinte:




- Procurar por configuração automática com fio e logo em seguida dar dois cliques para abrir esse serviço.

**3** Na tela de serviço que se abrirá

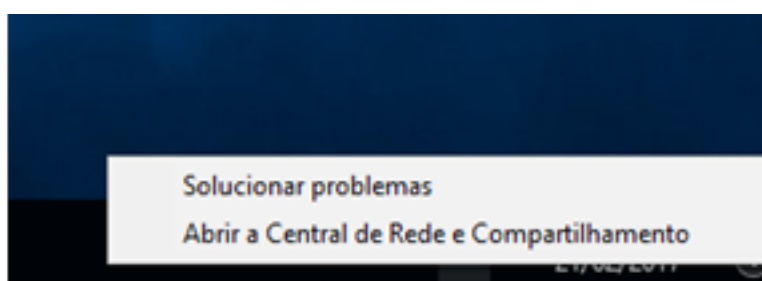


- Verificar se o **Tipo de Inicialização** esta em **automático** e se o **Status do Serviço** esta em **Iniciado**. Caso não tiver, conforme imagem exemplificativa acima, por favor, em **Tipo de Inicialização** colocar **automático** e após, em **Status do Serviço** clicar em **Iniciar**. Feito esse procedimento pode clicar em **Aplicar** e **OK**, nessa ordem.

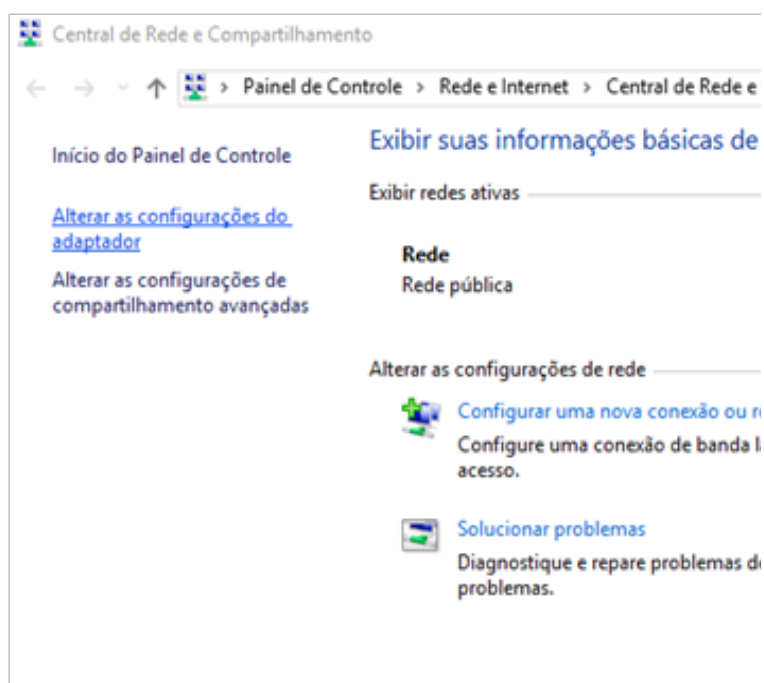
4 Do lado direito da tela inicial do sistema operacional, existe o ícone  Clique em cima dele com o botão direito.



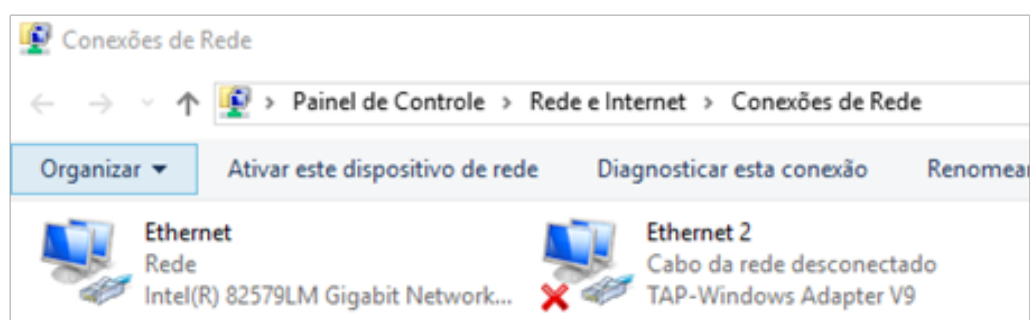
- Aparecerá uma caixa de diálogo. Clique em **“Abrir a Central de Rede e Compartilhamento”**:



5 Na tela seguinte, clique do lado esquerdo em **“Alterar as configurações do adaptador”**:

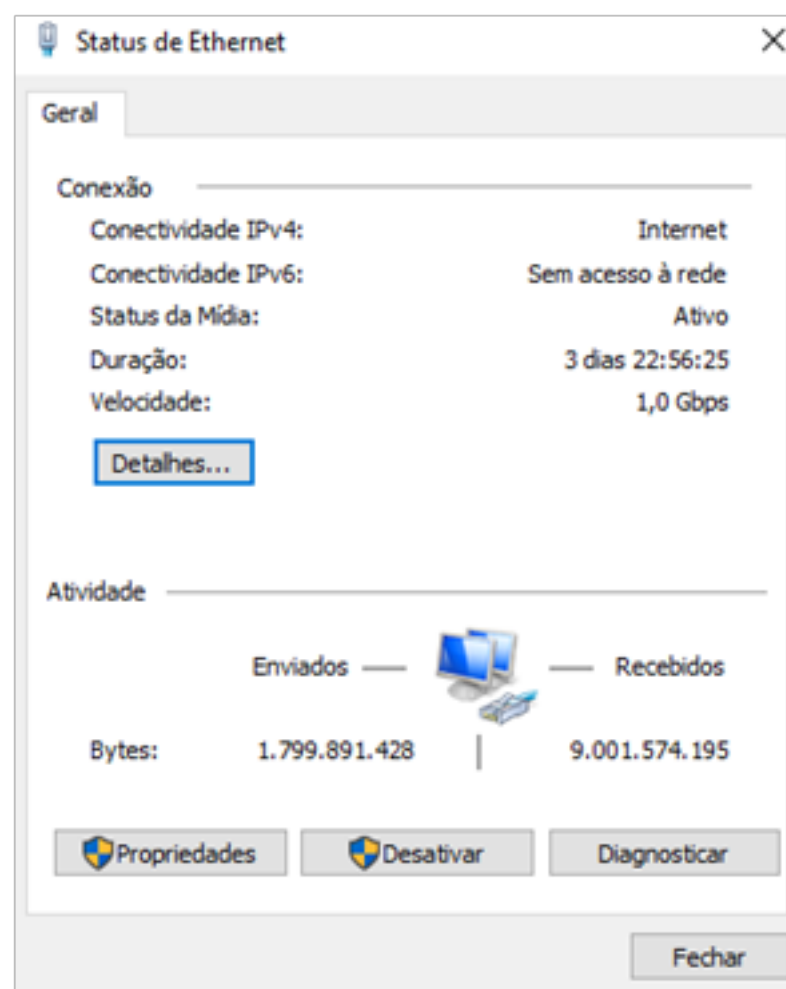


6 Na próxima tela, conforme a configuração de cada computador, pode aparecer Conexão Local, Conexão Local 1 ou 2 ou ainda Ethernet, conforme a imagem abaixo:

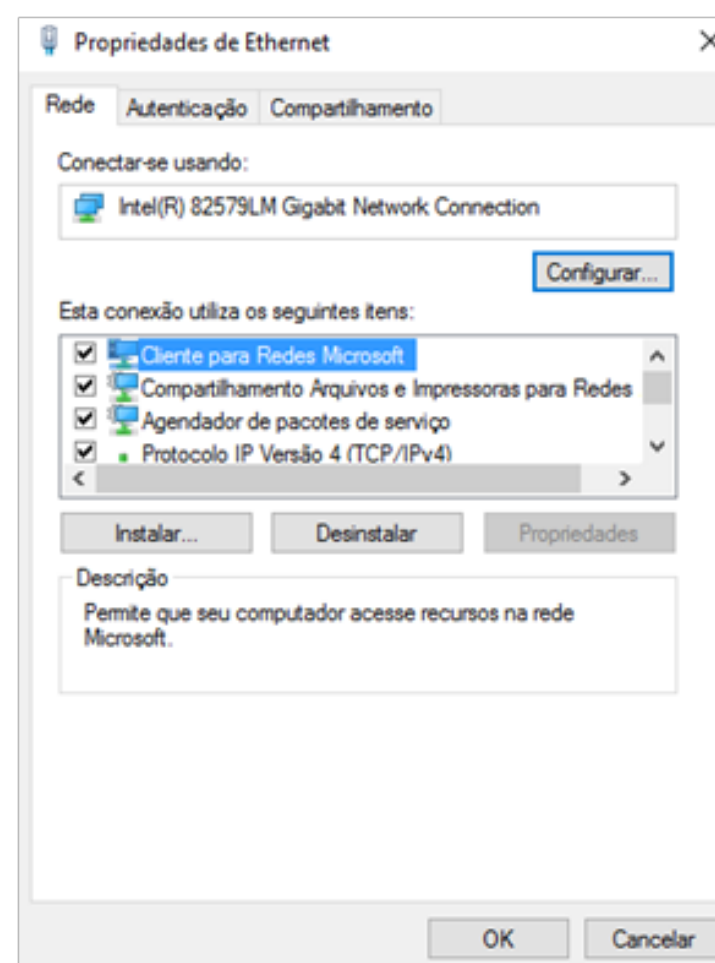


Em todos os casos, clique **com o botão esquerdo em cima do ícone** (por exemplo, nesse caso, em Ethernet)

7 Na janela que se abrirá deverá aparecer a tela abaixo. Clique em **“Propriedades”**.



8 Na tela abaixo, clique em **“Autenticação”**.



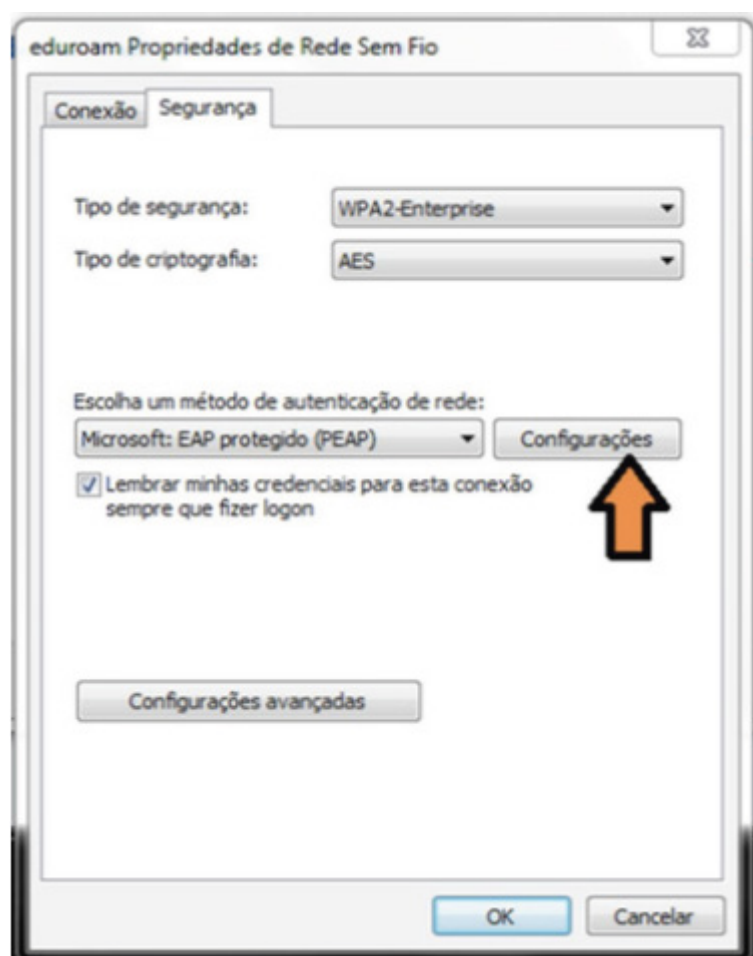


9 Um menu aparecerá com duas abas, são elas:

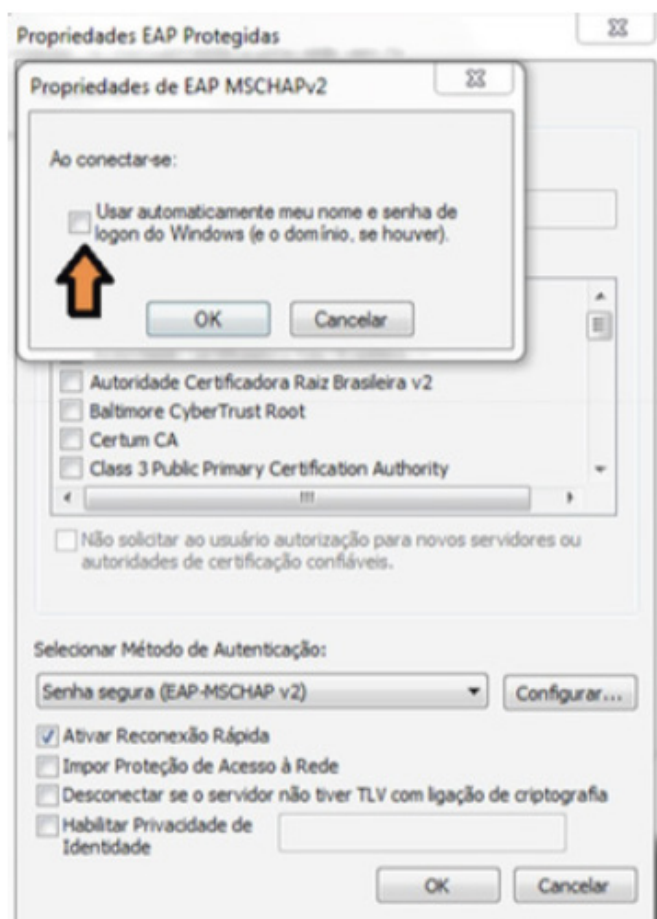
### Conexão e Segurança

Escolha a aba segurança, escolha o primeiro método de autenticação de rede:

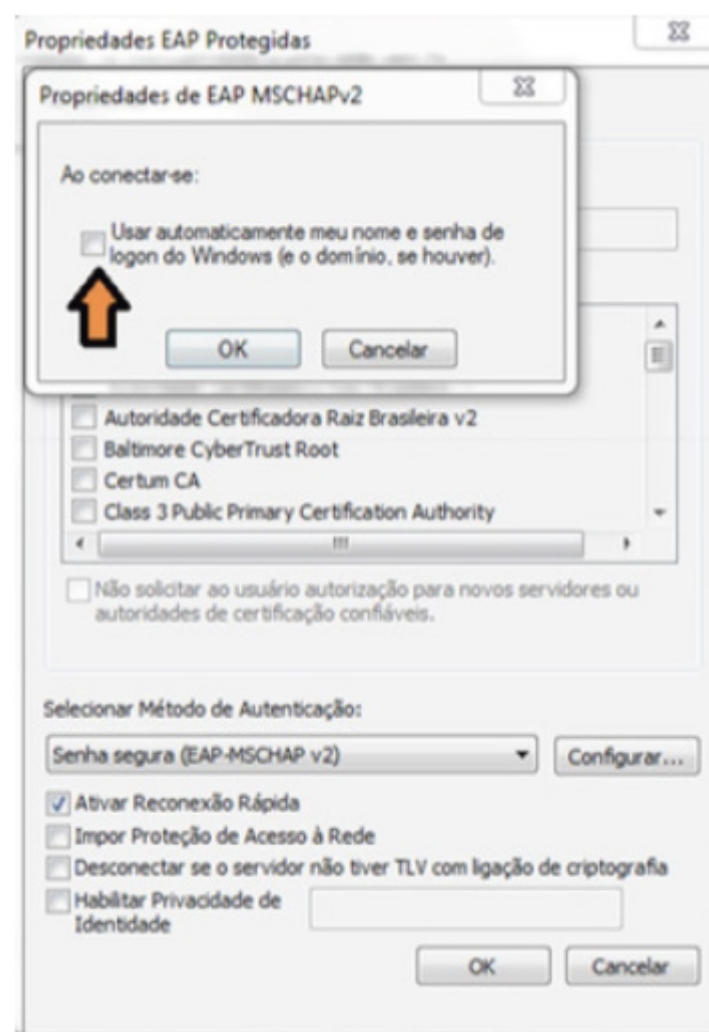
**Microsoft: EAP protegido (PEAP)**, após fazer isso clique no botão ao lado **“Configurações”**, conforme figura ao lado.



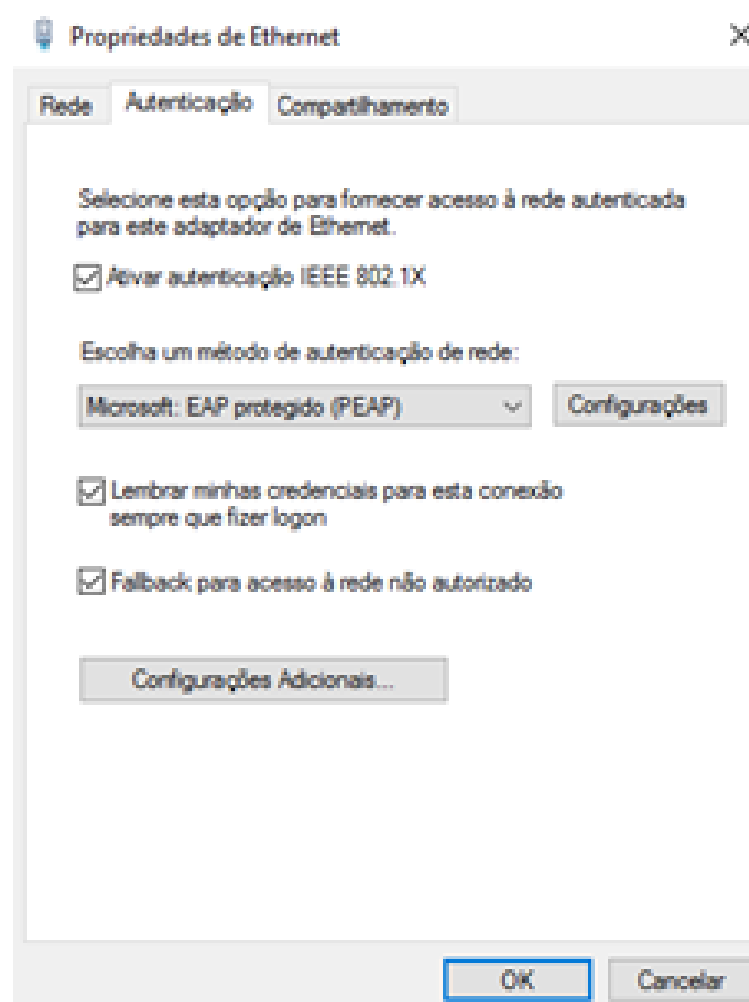
10 Nessa etapa você deve desmarcar a opção **“Validar certificado do servidor”** e escolher o segundo método de autenticação, **“Senha segura (EAP-MSCHAP v2)”**. Depois clique no botão **“Configurar...”** ao lado do método de autenticação.



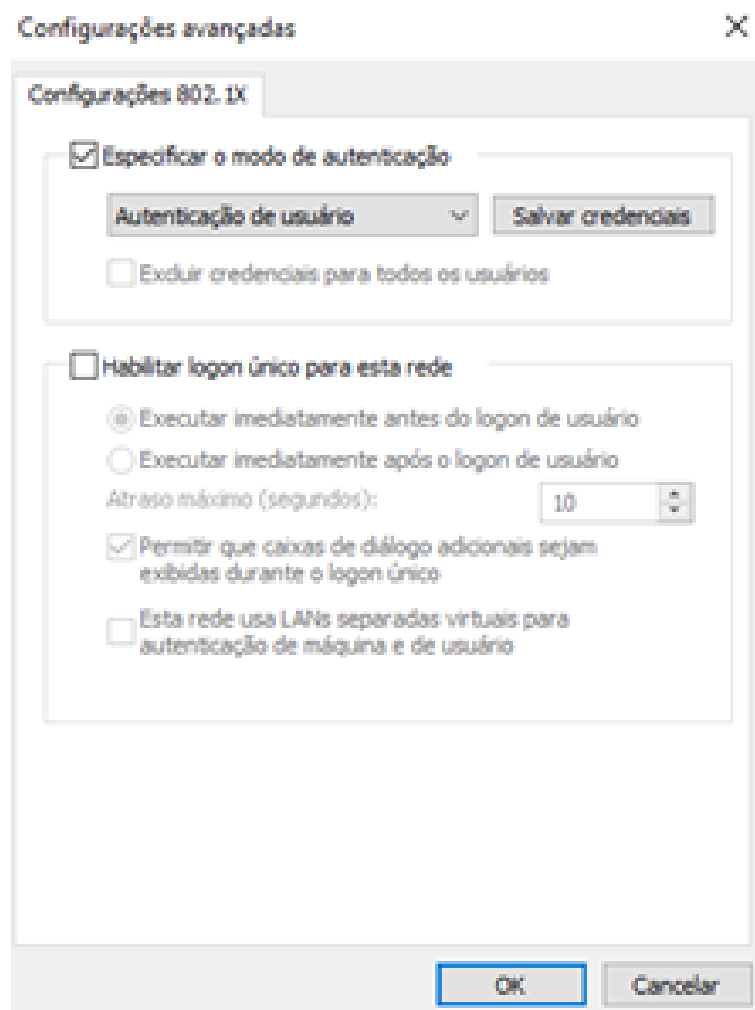
11 Desmarque a opção de: **“Usar automaticamente meu nome e senha de logon do Windows (e o domínio, se houver)”** e clique em **“OK”**.



12 Clique em **“Configurações Adicionais”**.

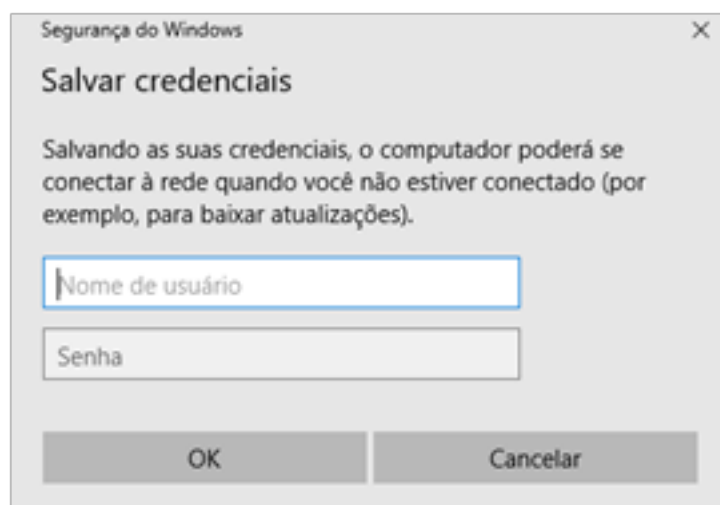


**13** Abaixo de “Especificar o modo de autenticação” escolha a opção “Autenticação de Usuário”, e após clique em “Salvar credenciais”:



- Caso não queira fixar a autenticação no computador, **não** clique em “salvar credenciais” e vá direto para o **item 15**

**14** Informar os dados de suas credenciais da UFPR (Seu usuário de **e-mail** da UFPR e sua **senha** da UFPR):



**15** Após fornecer as informações dê um OK em todas as telas e fechar as restantes. No máximo em 30 segundos a conexão deve estar estabelecida e poderá navegar normalmente.

## OBSERVAÇÕES

- **Caso a autenticação de “Falha de Autenticação”:**

- Caso não consiga navegar mesmo tendo feito todos os procedimentos acima, volte ao **item 13** e altere a escolha de opção por: “Autenticação do Usuário ou do Computador”. Os procedimentos seguintes são iguais.